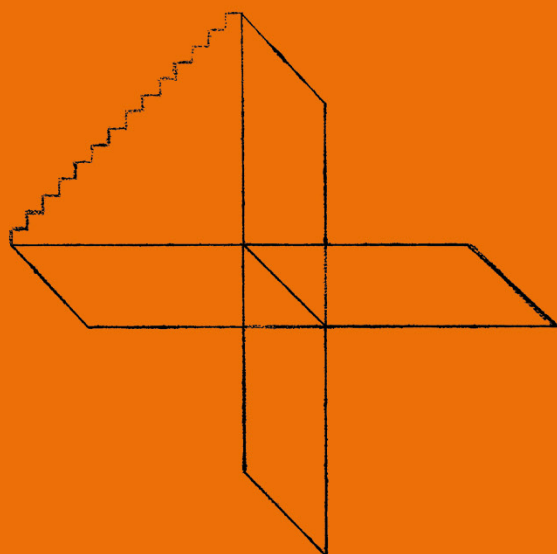


Krajská galerie výtvarného umění ve Zlíně

# Zlínský okruh VII

Poprvé  
ve Zlíně



# Zlínský okruh VIII



Poprvé  
ve Zlíně

**Zdeněk Gajdoš, René Hábl,  
Radim Hanke, Lubomír Jarcovják,  
Zdeněk Macháček, Kamil Mikel,  
Pavel Preisner, Ivo Sedláček,  
Zdeněk Šmíd a jejich hosté  
Martin Čada, Petr Horák,  
Jan Slovák, Libor Stavjaník**

**15. 12. 2020 – 21. 2. 2021**



Zlínský okruh VII. Poprvé ve Zlíně, pohled do výstavy

(c) Krajská galerie výtvarného umění ve Zlíně  
ISBN 978-80-87926-17-8 (e-kniha),  
978-80-87926-18-5

## Zlínský okruh VII. Poprvé ve Zlíně

Ivan Bergmann

Zlínský okruh. Název trochu paradoxní ve městě plném krychlí, kvádrů a ostrých linií. Ale on nemá pojmenovávat výtvarnou skupinu, která se seskupila pod jedním dogmatem. Jde pouze o jakési symbolické jméno množiny, která obkružuje město Zlín, které se stalo domovem mnoha výjimečným umělcům, do nichž charakteristika místa doslova vrostla a ovlivnila je. Umělcům, již jsou přátelé i profesní kolegové, které mnohé spojuje, ale jejichž tvorba je značně různorodá. Ostatně o tom již dříve hovořil i bývalý dlouholetý ředitel Krajské galerie výtvarného umění ve Zlíně Ludvík Ševeček.<sup>1</sup>

Samotné označení Zlínský okruh se zrodilo při vzájemné diskuzi výtvarníka a pedagoga Ivo Sedláčka s historikem umění a kurátorem Ivanem Neumannem<sup>2</sup>, který se chtěl v době svého působení jako ředitel Českého muzea výtvarných umění v Praze systematicky zabývat uměním v přirozených centrech mimo Prahu, přesahujícím svou kvalitou hranice periferie. Prvním takovým místem se stal Zlín jako město, které se po roce 1990 opět stalo prostřednictvím Státní galerie ve Zlíně<sup>3</sup> a jejím znovu obnoveným salonům živým centrem současného umění a které navazovalo na to nejlepší z baťovské předválečné éry spojené se Školou umění ve Zlíně.

Přirozeným centrem, kolem kterého se Zlínský okruh formoval, byla Krajská galerie výtvarného umění<sup>4</sup> a Zlínská soukromá vyšší odborná škola umění, v níž dodnes působí Ivo Sedláček, René Hábl, Radim Hanke, Pavel Preisner, Lubomír Jarcovják, Kamil Mikel či externě Martin Čada. Na půdě zlínské školy se také v roce 2001 zrodily jejich společné výstavy, nazývané poněkud recesistickým názvem *Ohne titel*.<sup>5</sup>

Ivan Neumann do první výstavy Zlínského okruhu zahrnul jedenáct výtvarníků. Mezi již výše zmiňované autory ze zlínské školy umění se jednalo o blízkého přítele skupiny, malíře a grafika Zdeňka Macháčka a další zlínské rodáky Zdeňka Šmída a Kamila Mikela. Objeví se zde i autoři žijící a tvořící mimo zlínský region – blízký soupeř a spolužák Luboše Jarcovjáka a Ivo Sedláčka Zdeněk Gajdoš a výrazná osobnost spojená zejména s ostravským prostředím, sochař Marius Kotrba či absolvent jeho ateliéru Jaroslav Kolář. Vsměs tedy šlo o generaci, která na českou výtvarnou scénu vstoupila v 80. letech a v 90. letech za sebou měla již více než deset plně tvůrčích let. Výstavy v letech 2006 a 2007 divákům představily ucelený obraz výtvarného dění na Zlínsku nejen v Českém muzeu výtvarných umění v Praze, ale postupně i v Galerii umění v Karlových Varech, Galerii města Plzně a v Galerii M. A. Bazovského v Trenčíně, která měla v rámci

sousedících přeshraničních krajů silné vazby na Krajskou galerii ve Zlíně.<sup>6</sup>

Původní záměr Ivana Neumanna postupně takto představit všechny regiony v zemi se bohužel neuskutečnil. Obdobný počín se podařil až Michalu Kolečkovi a Ladislavu Daňkovi výstavou *Ze středu ven – Umění regionů 1985–2010* v Západočeské galerii v Plzni v roce 2014. Autoři se koncentrovali na dění v několika různých regionálních centrech, respektive krajských městech napříč Českem. Nejen díky úzkým vazbám Ladislava Daňka na Zlín zde bylo zastoupeno i toto město. Autorovy hluboké znalosti dění v regionu odráží i text ve stejnojmenné publikaci, reflektující zdejší výtvarné dění již od 30. let 20. století. Kromě jiných jmen jsou zde jmenováni i mnozí členové Zlínského okruhu, přičemž na samotné výstavě byli prezentováni René Hábl, Zdeněk Macháček a Zdeněk Šmíd.<sup>7</sup>

Přesto se alespoň ke Zlínskému okruhu Ivan Neumann ještě vrátil. V roce 2011 spolu s Ludvíkem Ševečkem uvedl výstavu Zlínské okruhu v kroměřížské Galerii Orlovna zaměřenou na specifický materiál – na papír. Její rozšířenou podobu o rok později hostila Galerie výtvarného umění v Havlíčkově Brodě. Oproti kmenovým členům z pražské přehlídky chyběli Jaroslav Kolář a Zdeněk Šmíd, neboť se práci s papírem mimo prvotních pracovních skic nevěnují. Ivan Neumann tak sestavu vystavujících doplnil o absolventy Zlínské soukromé vyšší odborné školy umění Martina Čadu a Zdenku Saletovou a zlínské rodáky Oldřicha Tichého a Patrika Hábla (bratra Reného Hábla). I z toho je vidět, že nepovažoval Zlínský okruh za jasně personálně ustálenou skupinu. Výstava byla dedikována Mariu Kotrbovi, který náhle zemřel v roce 2011.<sup>8</sup>

V době, která je hluboce postižena celosvětovou epidemií Covid-19, se potíže nevyhnuly ani kulturním institucím, které se musely nejprve potýkat s omezením živých akcí a posléze být pro veřejnost zcela uzavřeny. To prvotně postihlo výstavu *Dům umění, která* byla originálně postavena na prolínání nejrůznějších uměleckých přístupů k tvorbě a diverzifikaci možností její prezentace.<sup>9</sup> Jednou z uměleckých skupin, byť zrovna toto označení není úplně přesné, která měla být zapojena do projektu, byl právě Zlínský okruh.<sup>10</sup> Bohužel k tomu z výše popsaných důvodů nedošlo, a tak se nakonec zrodila výstava Zlínského okruhu v klasické prezentační podobě.

Přestože se totiž jedná o v pořadí již sedmou výstavu Zlínského okruhu, neboť členové počítali každé společné výstavní setkání, je již podle předchozích řádků jasné, že název *Zlínský okruh* je jakousi značkou směrem ven. V samotném prostoru Zlínského kraje a samozřejmě i v Krajské galerii bylo již věnováno mnoho samostatných výstav jeho jednotlivým členům, a proto nebyl dosud důvod uvádět v galerii Zlínský okruh jako celek. Proto se nedivme lehce humornému a trochu překvapivému podtitulu názvu výstavy *Poprvé ve Zlíně*.

Dřívější výstavy Zlínského okruhu měly podobu spíše jednotlivých medailonů, především díky členitému výstavnímu prostoru jednotlivých galerií. V Krajské galerii ve Zlíně byla pro výstavu určena největší prostora v přízemí původní tovární budovy. Velkorysý sál rozčleněný pouze čtveřicí nosných sloupů vzdálených od sebe šest metrů dovoluje za použití mobilní paneláže realizovat různorodou podobu sálu na míru. Kurátor Ivan Bergmann navrhl čtveřicí sloupů ohraničit paneláží, a vytvořit tak pokud možno co nejčistší prostor s jakousi nadsazeně řečeno „typickou zlínskou kostkou“. Výběr děl jednotlivých autorů byl ponechán jednak na samotných umělcích, jednak na jejich vzájemném konsensu s kurátorem.

Prvním z hostů výstavy je **Martin Čada**. Ten ve svém díle často pracuje s historickou pamětí místa a lidstva a hledá vlastní odpovědi. Jeho malířský rukopis je gestický a expresivní a přitom velice citlivý. V nové sérii obrazů přenáší větší pozornost na figuru samotnou. Nahlíží na člověka jako na bytost, jejíž bolest pramení z podstaty lidství, které je v průběhu věků v podstatě neměnné a opakující se. V jeho nových plátnech tak nalazáme starobylé příběhy tragických hrdinů (*Prométheus*) i svatých (*Sv. Šebestián*).

Mimo pozornost rád bývá **Zdeněk Gajdoš**. Pro jeho práci je od počátku charakteristický papír, který však trochu netradičně používá ne jako podklad, ale jako prostředek k tvorbě křehkých prostorových děl a objektů. Dokládá to jeho starší realizace *Stromek*. Umístění tohoto štíhlého, vysokého Jehlanu z rabičového pletiva a papíru má být jakýmsi symbolem opětovného shledání a radosti ze setkávání členů Zlínského okruhu. Gajdošova tvorba se dále vyvíjí. I když jeho naléhavá instalace *Mordor* v sobě nese stále prvky prapůvodního duchovního až mýtického náboje, směřuje více ke konceptu a práci s konkrétním prostorem.

Tvorba **Reného Hábla** zdaleka nesetrvává na místě, prochází postupnými proměnami. Jeho již několik let trvající malířský rukopis se použitím tenké obrysové linky až blíží kresbě. Na pozadí často vyvedenými jednou jemnou pastelovou barvou, připomínající skoro až stářím zažloutlý papír, objevujeme anonymní postavy bez tváře, neboť důležitá není podoba toho, co vidíme, ale to, co se nám odehrává v mysli. Proto si i autor dává záležet na pojmenování obrazu *Esence* či *Zeměměřič*, které u něj není jen popiskou, ale dovršením tvůrčího aktu. Jako by nás Hábl vyváděl odkudsi z daleké země kněze Jana až na kraj vesmíru.

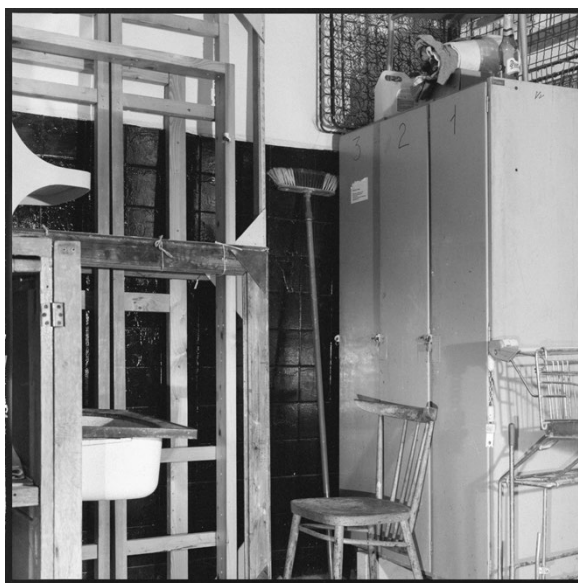
Sochař **Radim Hanke** na výstavu vybral svá díla *Jezdec (I, II)*. Jako by poukazoval na skutečnost, že takřka abstraktního, k minimalismu tíhajícímu výrazu se zcela nevzdal, byť se v mnohem větší míře věnuje figuře. Hankeho plastiky jsou sice realisticky ztvárněny, ale přesto je autor ve svém rukopisu zjemňuje a zastírá. Stejně jako lidská paměť postupně bledne a nechtěně vymazává, aby zůstalo jen to, co zůstat má. Hankeho tušové skicy *Zvěstování* ke stejnojmenné soše pak dokazují, že jsou rovnocenným dílem k jeho plastikám jistotou a citlivostí svého výrazu.



Martin Čada



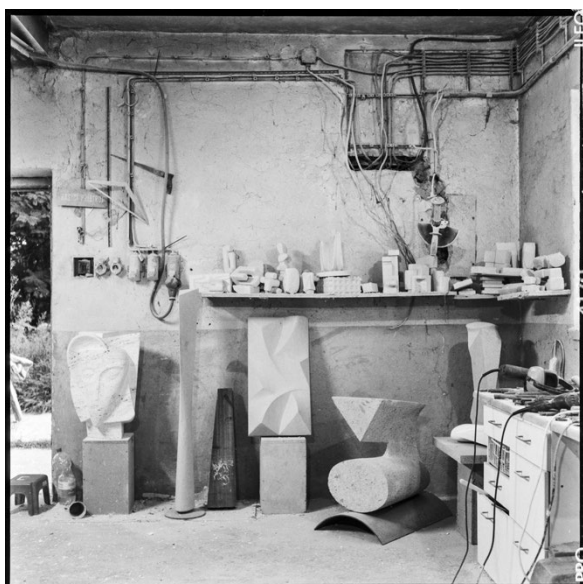
Zdeněk Gajdoš



René Hábl



Radim Hanke



Petr Horák



Lubomír Jarcovják

Svébytný milotický sochař **Petr Horák** je dalším z hostů. Jeho kontakty s členy Zlínského okruhu se datují už od sochařských sympozií v Miloticích u Kyjova, které jej v mnohém ovlivnily. Účastnil se i několika výstav s Ohne titel či skupinových setkání na Provodově. Ač autodidakt, v němž prvotní impulz zažehlo dílo Matyáše Brauna, čerpá z tradic modernistického sochařství. Jméno Constantina Brâncușiho zde nelze nezmínit nejen pro účast Petra Horáka na sochařském sympoziu v Târgu Jiu. Z jeho nových vystavených děl *Jádro* či *Dům počátku* je patrná snaha o nalezení univerzálního sochařského jazyka a harmonie v lapidárnosti abstraktních forem.

**Lubomír Jarcovják** ve svém díle s nevšední přirozeností pracuje s industriálními a přírodními esencemi. Elipsy, kruhy a linie komponuje do geometrických rámců, v nichž důležitou roli tvoří souznění světla, stínu a prostoru. A vše jest prodchnuto hlubokým duchovním prožitkem. Nově ve svých dílech Jarcovják používá laserem vypálenou a následně kolorovanou ocel (*V prostoru, Středobod I*). Už dříve prokazoval, a stále to platí, že nestojí ve škatulce jednoho výtvarného oboru, ale že zcela plynule může přecházet z grafiky do malby či sochy a zpět a zároveň hledat nové cesty. S citem pro materiál a techniku vytváří svůj svébytný a celistvý svět. Vystihuje to i jeho dílo „*Memento mori.*“ *Ořech*.

Ve výtvarném názoru **Zdeňka Macháčka** se obtiskují vjemy přírody a urbánního prostředí s architekturou a jejich vzájemné koexistence. Macháček je znám svým zakořeněním ve Zlíně i obdivem k jeho fenoménu. Z hlubin osobní i kolektivní paměti města si vždy nalezne něco nového podnětného, co je otisk místa, času a bytí. Tak tomu je i v jeho novém cyklu příznačně nazvaném *Šablony a kódy – Město v zahradách*, v němž vzdává hold uskutečněnému snu Tomáše Bati, zrozeného od obyčejného ševcovského verpánku a kopyta, který nás přesahuje, a architektům, jmenovitě Františkovi L. Gahurovi, kteří jej pomohli realizovat.

Malířský rukopis **Kamila Mikela** je nezaměnitelný již dlouhá léta. Jeho zaujetí geometrickou abstrakcí trvá a stále v ní nachází nové výzvy. Často pracuje v rozsáhlých cyklech, z nichž jeden z nich, *Kruhové struktury*, je fragmentálně zastoupen i na zlínské výstavě. Mikel zde bedlivě hledá a zkoumá možnosti tahů štětce, hry světla v barevné ploše, strukturované množinami prolínajících se kruhů.

Nepojmenovaný cyklus obrazů **Pavla Preisnera** nás svým obsahovým ztvárněním přivádí do komorního světa, kde naopak člověk přítomen fyzicky není, ale stále tam jeho přítomnost tušíme. Jednotlivé objekty autor pozadí, utvářeným výraznou kresbou dřeva, umístí do malých útulných domečků, jakýchsi osobních mikrosvětů. Nebyl by to ale poetický vypravěč Preisner, aby nás nezavedl do mysteriózního až pohádkového světa za zrcadlem. Přidáním druhého cyklu do výstavy jako by stačilo zhasnout a hned nám zde vylézají nejruznější potvůrky a stvoření.

Jedním z témat, které se u **Ivo Sedláčka** v jeho díle stále objevuje, je zájem o člověka a o svět, ve kterém se pohybuje. Tentokrát však opouští velkoformátové malby na papíře. V početné sérii se zaměřuje na drobné kresby a malby, na kterých se do centra jeho pozornosti dostává zdánlivě obyčejná lidská lebka. Existencionální tíha je zde však potlačena expresivním stylem malby a dominantním použitím primárních barev. Jako by se četné záblesky energie střídaly s melancholickými polohami. Jistého odlehčení tématu autor dociluje hrou s názvy jednotlivých děl např. *Pro děti*, *Dvojitý Elvis*. Ivo Sedláček tak vyjadřuje svůj řád kosmu i lidského života v živém tanci smrti a karnevalu marnosti.

Svým putováním mezi poezií a výtvarným vyjádřením je blízký Pavlu Preisnerovi další z hostů, **Jan Slovák**. Poučený samouk se pravidelně stýká s členy Zlínského okruhu, a to nejen na výstavách ve svém hájemství na Malenisku a v Provodově. Mimo malbu a řezbářskou práci je mu nejbližší grafika, zejména linoryt (dlouhodobě doprovází tituly nakladatelství Archa Zlín) a kresba propiskou, kterou často vstupuje i do různých knih. Náměty Jan Slovák čerpá z lidového, ale i byzantského, románského či barokního umění a hlavní pozornost věnuje figurě. Postavy umístěné do krajiny nebo zahrad jsou u něj odhmotněné jen v obrysech. V dílech *Ikona*, *Svatba v Káni* a *Plátno*, jako by chtěl vzdát hold svým přátelům a městu, přimíchal do oleje písek v barvě cihlové.

Posledním z hostů může být pro neznalého poněkud překvapivé jméno fotografa **Libora Stavjanika**. I jeho však pojí s členy seskupení dlouholeté přátelství, které vyrostlo z autorova živého zájmu o umění. Jeho fotografie doprovázely již první katalog Zlínského okruhu. I když ne v tak velké míře, přesto se Stavjaník věnuje volné tvorbě. Zájem o architekturu se z profesní stránky přelévá i sem. V cyklu *Stavitel* zobrazuje zlínské klenoty konstruktivistické architektury až avantgardně rozpohybované ve světlech rozzářených neonů. Překrytím jednotlivých záběrů jako bychom viděli minulost i budoucnost zároveň. Druhým hlavním námětem jeho tvorby jsou pak zátiší, která nalézá na překvapivých místech a seskupuje často z obyčejných užitých předmětů a pozůstatků do překvapivého až protichůdného kontextu. Na výstavě Stavjaník představil svůj cyklus portrétů členů seskupení a osobitých pohledů do jejich ateliérů, což působilo jako vítaný jednotící prvek.

Sochař **Zdeněk Šmíd** ve své tvorbě zkoumá možnosti kinetického objektu. S obrovským důrazem na každíčký detail postupně svá díla cizeluje. A je mu jedno, zda je to prvotní model z drátku a dřívka, či již skutečný předobraz budoucího díla, které se posléze zrodí v kovu. Vždy je opouští teprve v dokonalém a harmonickém stavu, což může být mnohdy až po letech. Díla u něj vychází ze zkoumání přírody a lidského těla. Hrou živlů i dotekem se pak proměňují v takřka tichá a krásná machinária hrdě se tyčící (*Rostlina*) či ladně levitující (*Vlna*, *Fontánka*).

I když sedmá výstava Zlínského okruhu nabídla pestrou směsici děl a uměleckých přístupů v jednom velkém prostoru, výsledek nabyt až harmonického celku. Jednotlivá díla mezi sebou komunikovala, ve vyznění se navzájem



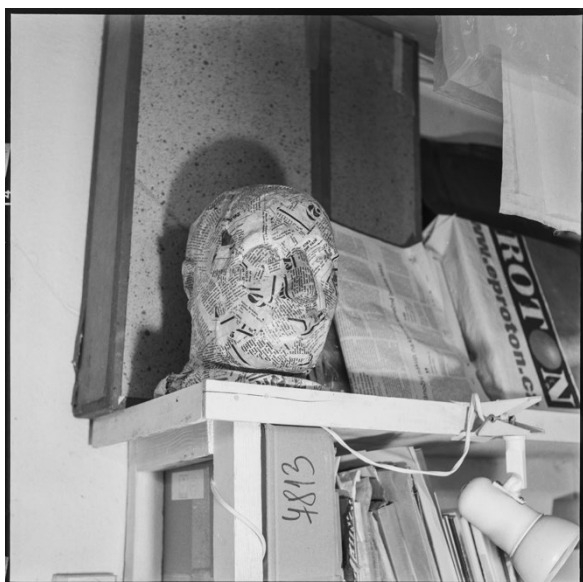
Zdeněk Macháček



Kamil Mikel



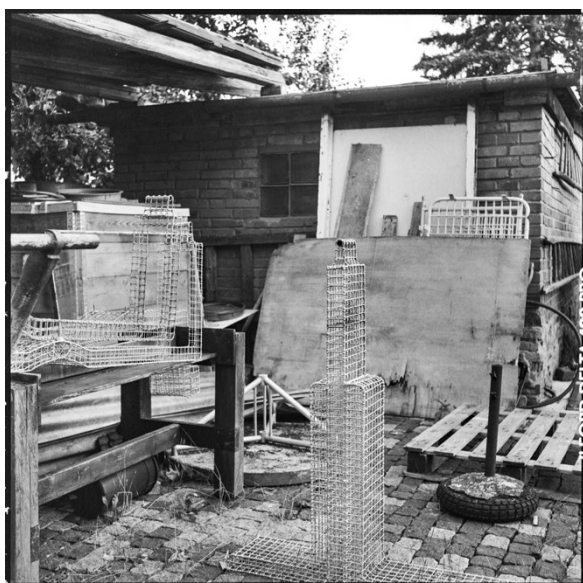
Pavel Preisner



Ivo Sedláček



Jan Slovák



Zdeněk Šmíd

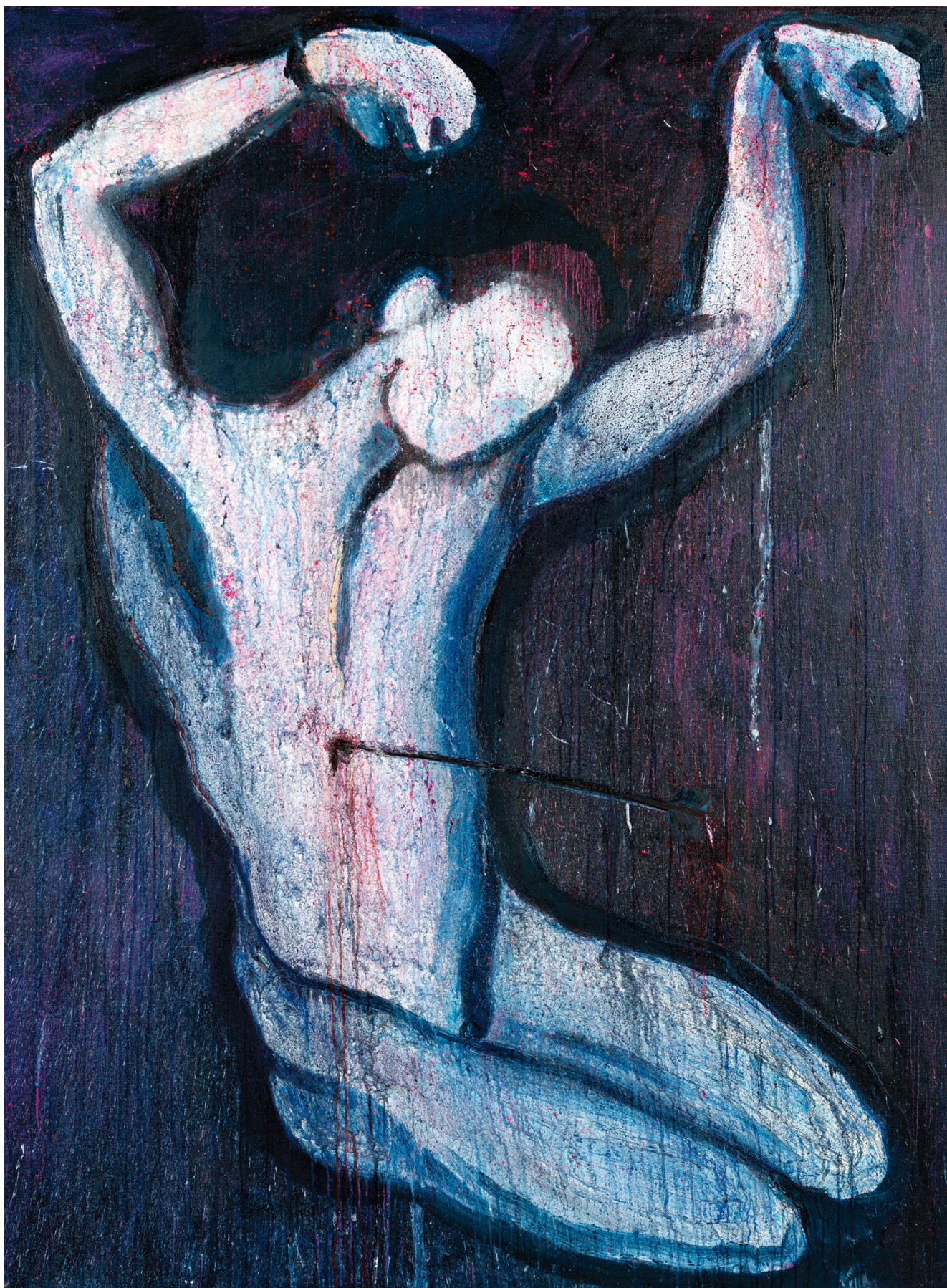
podpírala. Ukázala na za léta přirozeně vybudovanou vzájemnou synergii vztahů (a tím i děl) jednotlivých členů. Zlínský okruh není jen náhodným seskupením jednotlivců, ale možná je silnější a působivější ve svém celku. I když nám samotný název výstavy mohl vnuknout určitý pocit zacyklení, nejde o žádné uzavření kapitoly či závěrečnou rekapitulaci. Jde naopak o další kruh na hladině, jenž v konkrétním místě a času přetíná linie umělecké tvorby výrazných osobností spjatých vzájemnými vztahy a bytím ve východomoravském Zlíně a jeho okolí. Zlínský prostor tak představuje stále silný a inspirující hlas v českém výtvarném umění. O významu Zlínského okruhu napovídá i skutečnost, že od doby konání první společné výstavy pod tímto názvem v roce 2006 se řada jejich děl ocitla ve sbírkách mnoha českých galerií či se stala přímou součástí stálých expozic, jako je tomu i v Krajské galerii výtvarného umění ve Zlíně.

- 1 Ludvík Ševeček, Zlínský okruh, zlínská galerie a zlínská škola umění, in: kat. *Zlínský okruh. Současné výtvarné dění na Zlínsku*, České muzeum výtvarných umění v Praze, 2006, s. 13–14.
- 2 Název je inspirován výstavou nazvanou Brněnský okruh: mladí brněnští výtvarníci a jejich hosté, kterou v roce 1990 uspořádal Svaz českých výtvarných umělců v pražské Galerii mladých s reprízou v Orlické galerii v Rychnově n. Kněžnou. Mezi umělci vybranými kurátory Ivonou Raimanovou, Igorem Zhořem a Jiřím Valochem se objevil i brněnský rodák Ivo Sedláček.
- 3 Státní galerie ve Zlíně od převedení z Ministerstva kultury ČR na Zlínský kraj v roce 2001 nese název Krajská galerie výtvarného umění ve Zlíně.
- 4 Neopomenutelnou roli v tom hrál i její ředitel Ludvík Ševeček. V letech 1986–1998 zde pracoval Ivo Sedláček jako kurátor a rovněž jako kurátor či správce depositáře v letech 1990–1999 Lubomír Jarcovják. Oba dva stáli také za zrodem výtvarného periodika *Prostor Zlín*, jehož podobu utváří od roku 1995 Zdeněk Macháček.
- 5 Ohne titel, Galerie Mokrý, Vavrečkova vila, Zlín.
- 6 Výstava byla doprovázena obsáhlým katalogem: *Zlínský okruh. Současné výtvarné dění na Zlínsku* (katalog výstavy), České muzeum výtvarných umění v Praze ve spolupráci s Krajskou galerií výtvarného umění ve Zlíně (úvodní texty v katalogu I. Neumanna a L. Ševeček), ČMVU v Praze, 2006.
- 7 Výstava byla o rok později reprizována v Kunsthallo v Košicích. K výstavě vyšla velkorysá stejnojmenná publikace, která se děním v jednotlivých regionech zabývala v hlubší a rozmanitější podobě. Blíže viz Michal Koleček (ed.), *Ze středu ven – Umění regionů 1985–2010*, Fakulta umění a designu Univerzity Jana Evangelisty Purkyně v Ústí nad Labem, 2014.
- 8 K výstavě opětovně vyšel katalog: *Zlínský okruh 2. Práce s papírem a na papíře / pocta Marii Kotrbovi* (katalog výstavy s úvodními texty I. Neumanna a L. Ševečka), Galerie výtvarného umění v Havlíčkově Brodě, 2012.
- 9 Blíže Václav Mílek, *Co je dům umění, Prostor Zlín XXVIII*, 2021, č. 1, s. 10–14.
- 10 Jakub Rochovanský oslovil k účasti na projektu nejen jeho stabilní členy, ale po vzájemné debatě i další hosty.



Libor Stavjaník / Pohledy do ateliérů autorů, 2020





Svatý Šebestián, 2020, tuš, akryl, olej, plátno, 200×150 cm



Prométheus, 2020, tuš, akryl, olej, plátno, 190×110 cm

# MARTIN ČADA



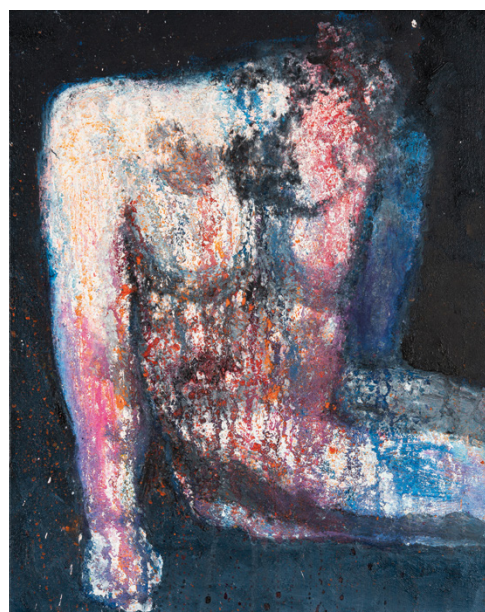
Kristovo mrtvé tělo I, 2020, tuš, akryl, olej, plátno, 50×70 cm



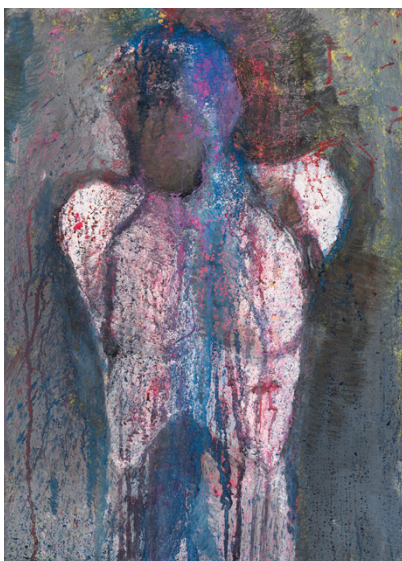
Kristovo mrtvé tělo II, 2020, tuš, akryl, olej, plátno, 50×70 cm



Sňatý z kříže I, 2020, tuš, akryl, olej, plátno, 50×40 cm



Sňatý z kříže II, 2020, tuš, akryl, olej, plátno, 50×40 cm



Mučený, 2020, tuš, akryl, olej, plátno, 70×50 cm



Zajatec, 2020, akryl, olej, plátno, 70×50 cm



Orfeova hlava, 2019, tuš, akryl, olej, plátno, 150×190 cm

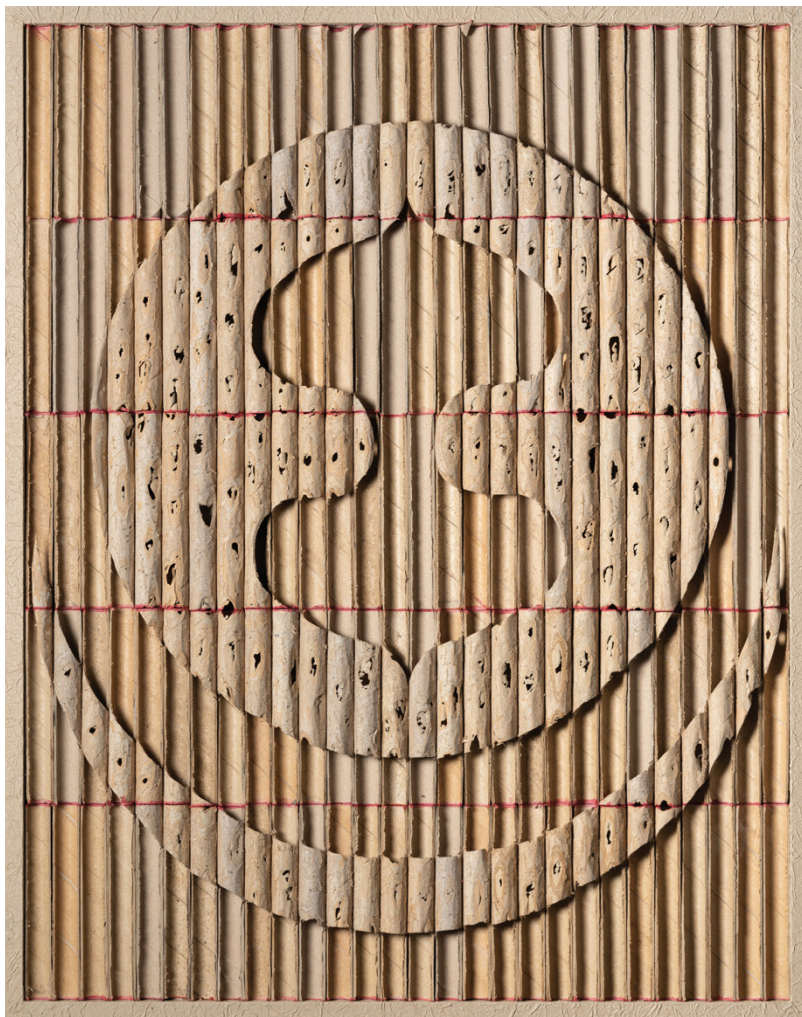


Hlava Gorgony, 2020, akryl, olej, dřevo, 50×75 cm



Mordor, 2016–2020, instalace, kobercové trubky, variabilní rozměry (v. 270 cm)



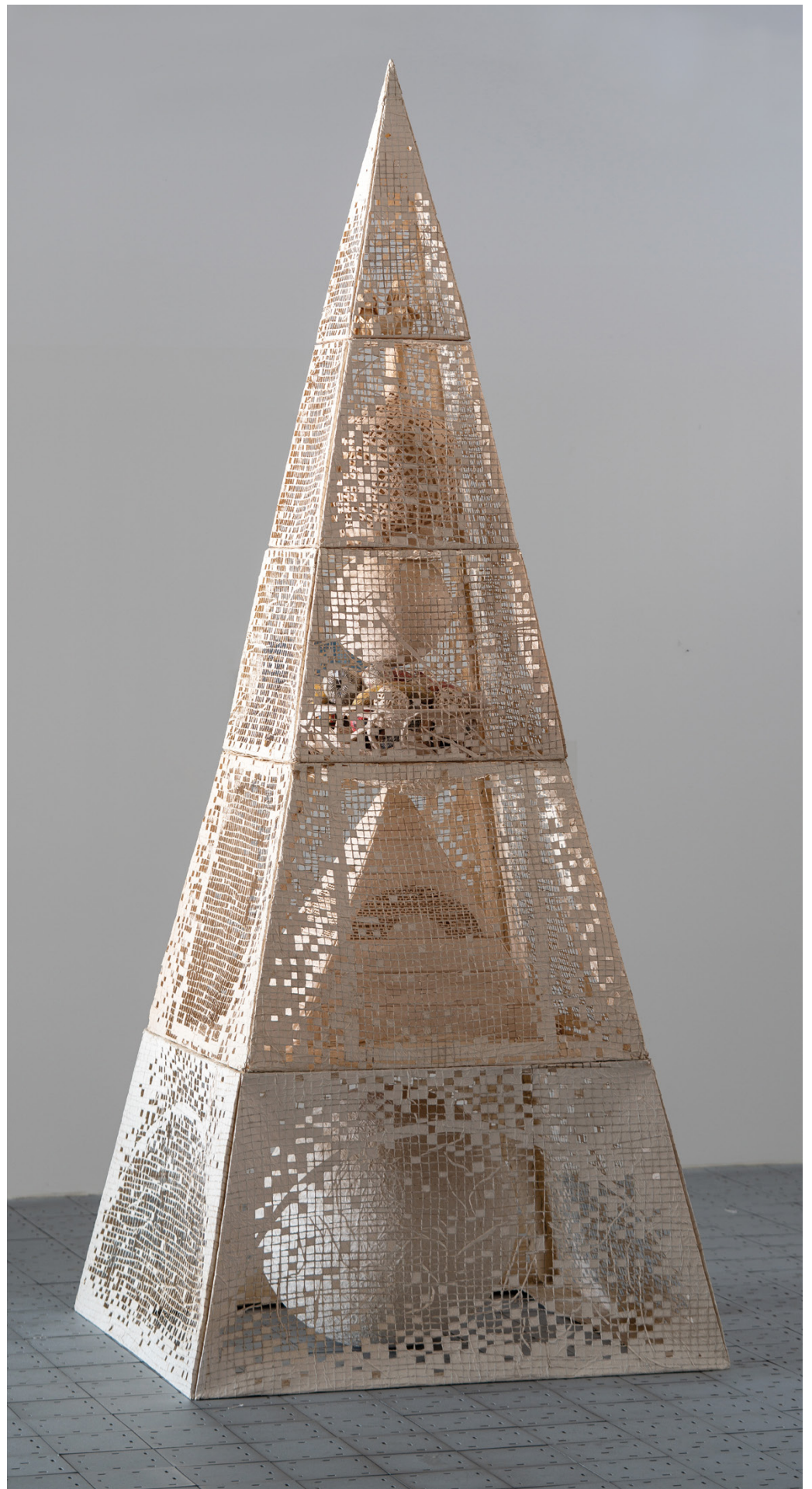


Orfeus a Eurydika, 2017, papír,  
109×86 cm

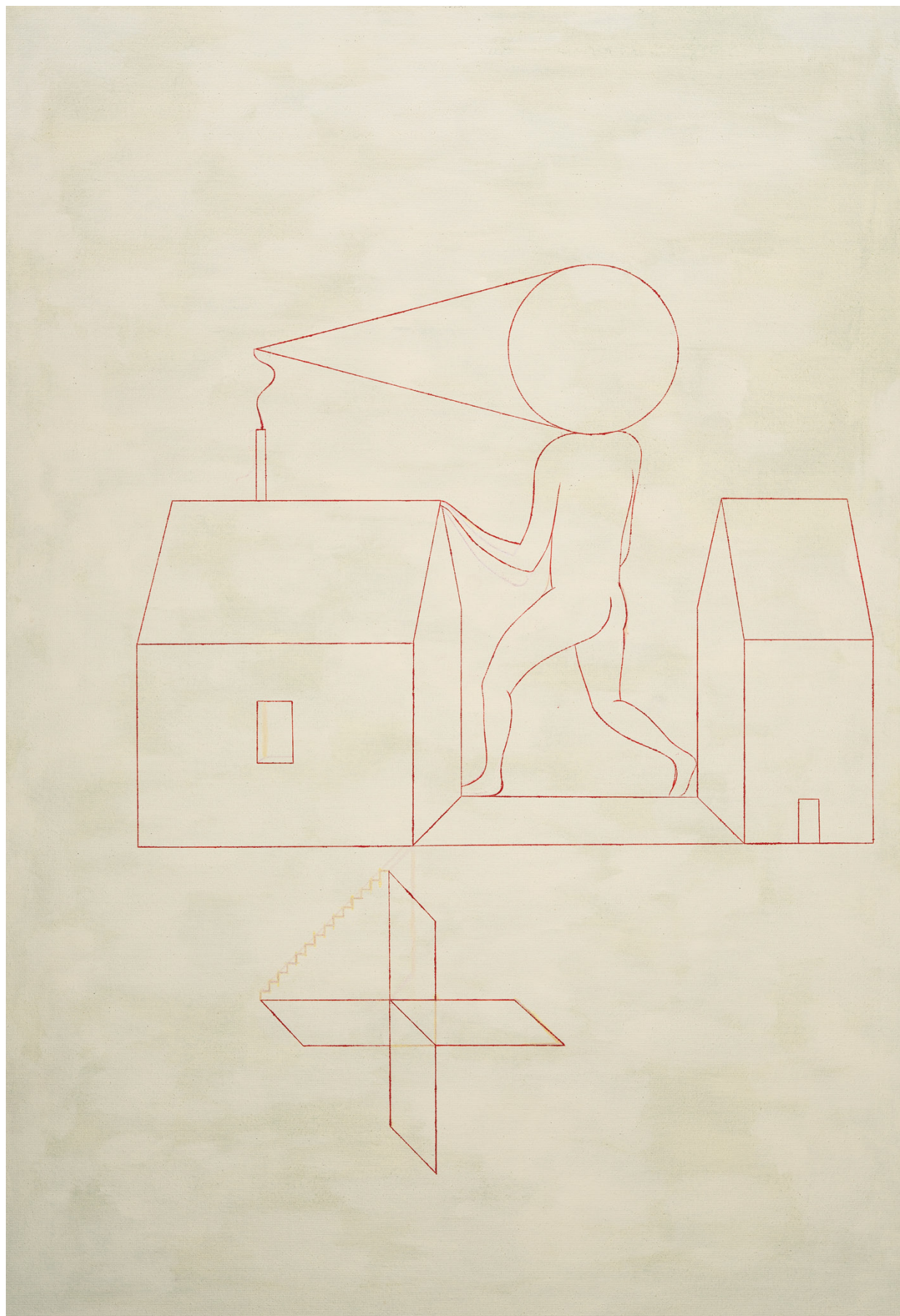


Requiem za Marsya, 2016, papír,  
114×109 cm

Stromeček, 2008–2011, rabičové pletivo,  
papír, 313×129×129 cm

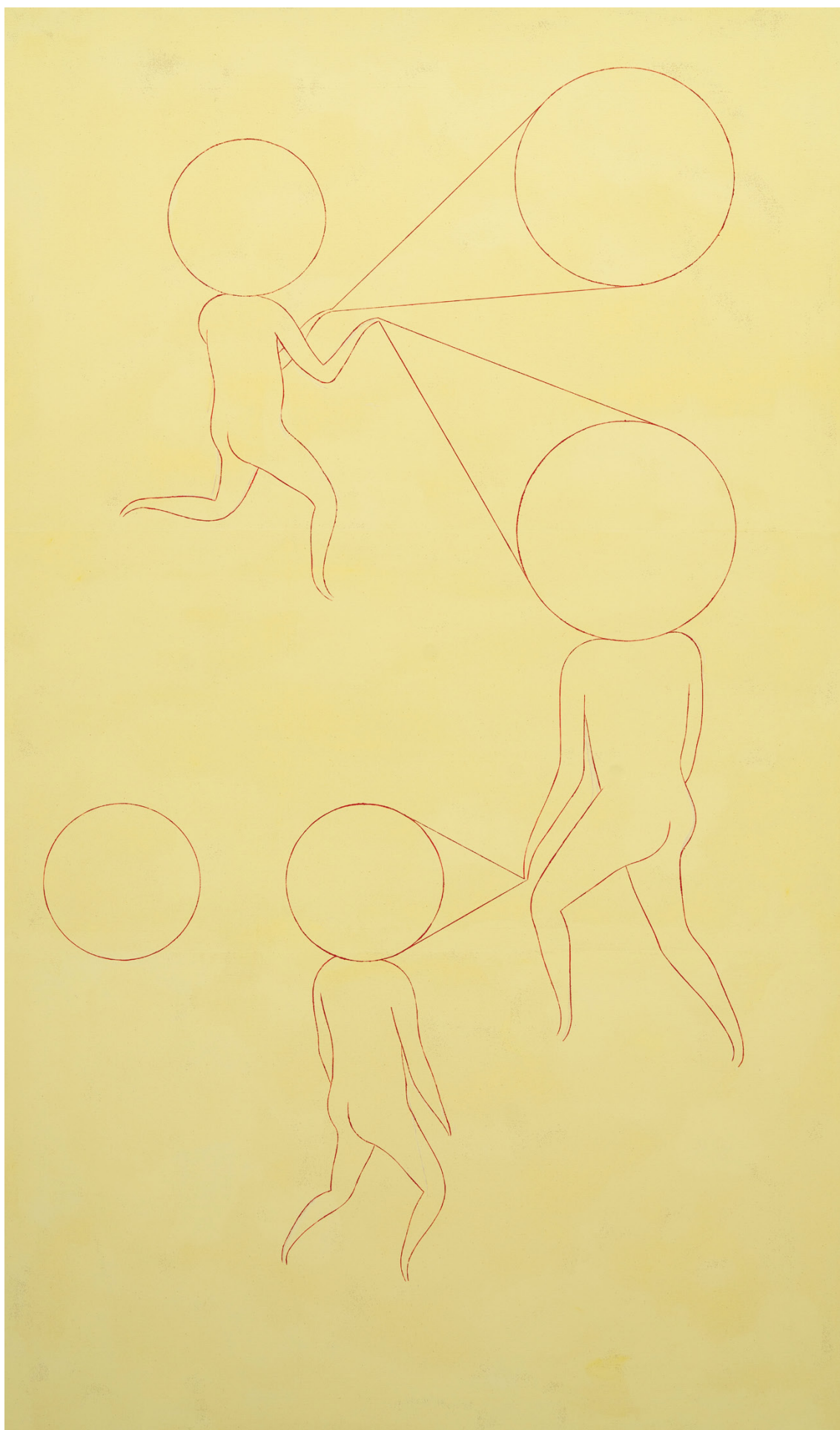




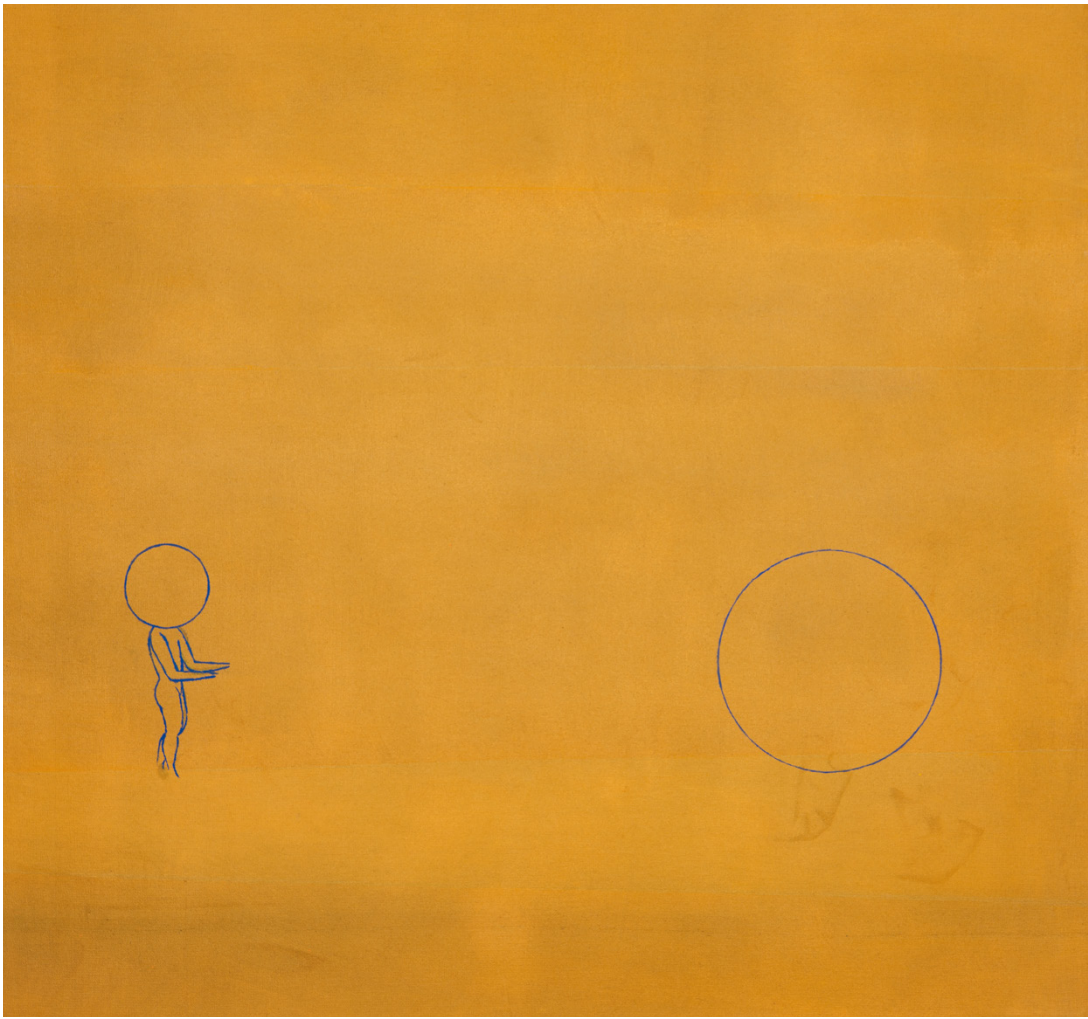


Domov, 2015–2018, akryl, plátno, 145×100 cm

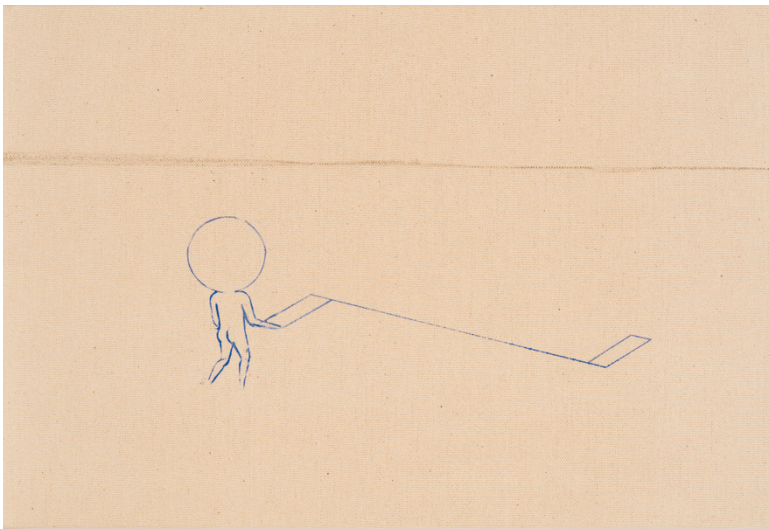
Přítomnost III, 2015, akryl, plátno, 170×100 cm



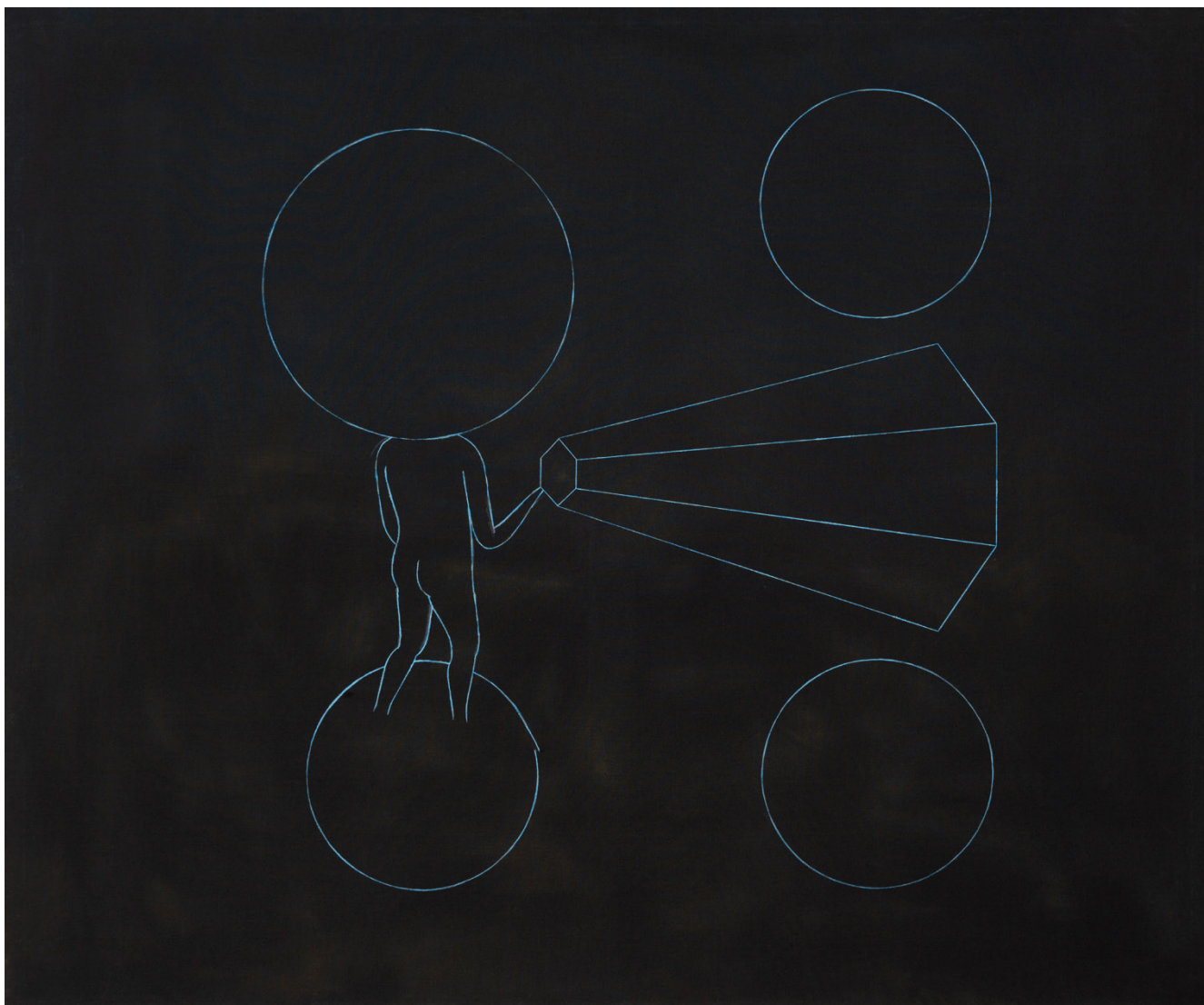
# RENÉ HÁBL



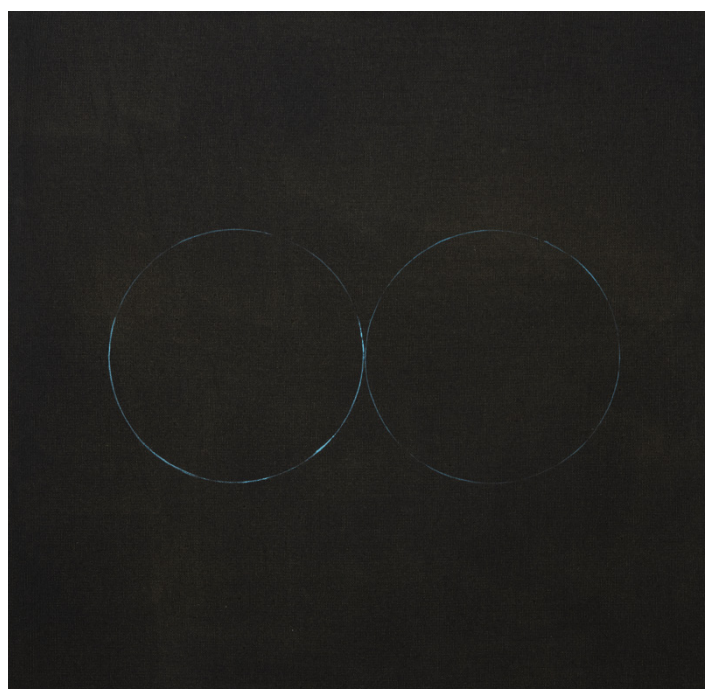
Substance, 2017, akryl, plátno, 84,5×90,5 cm



Zeměměřič, 2019, akryl, plátno, deska, 24,5×35,7 cm



Solaris, 2019, akryl, plátno, 119×135 cm



Dvě substance, 2020, akryl, plátno, 51,5×51,5 cm



Jezdec, 2011, bronz, ocel, 51×61,5 cm



Jezdec II, 2018, bronz, ocel, 32×61,5 cm



Zvěstování, 2020, bronz, 53×20 cm



Zvěstování, 2020, tuš, papír, 419×298 mm





Přenos, 2020, slepenec, ocel,  
70×70×43 cm



... Najednou... odráží jednu chvíli v čase, jednu speciální chvíli v čase, 2020, pískovec, ocel, 125×22 cm



Dům počátku, z cyklu Domy, 2020, mramor, 10×31 cm

Jádro, 2019, pískovec, ocel, 65×28 cm





V nekonečnu, 2019–2020, carrarský mramor, akryl, ocel, v. 215 cm



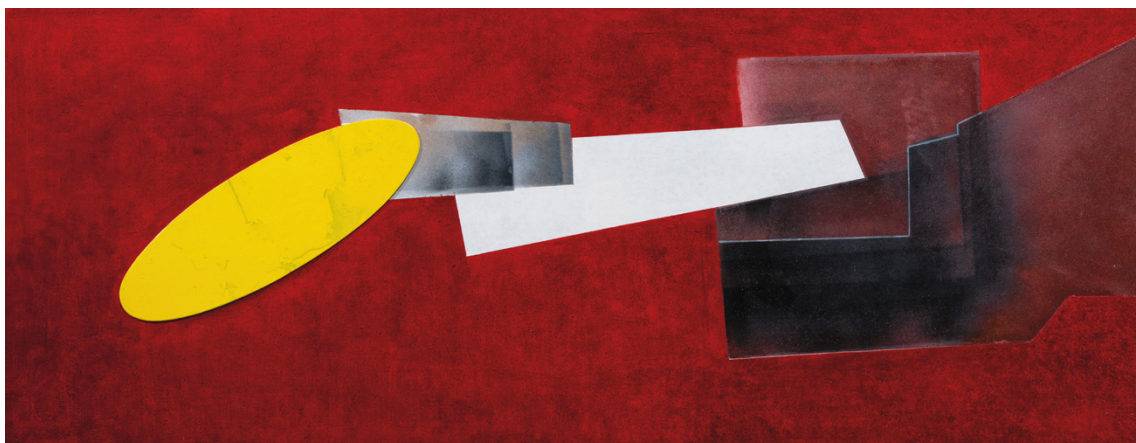
„Memento mori.“ Ořech., 2020, dřevo,  
ocel, 117×217 cm



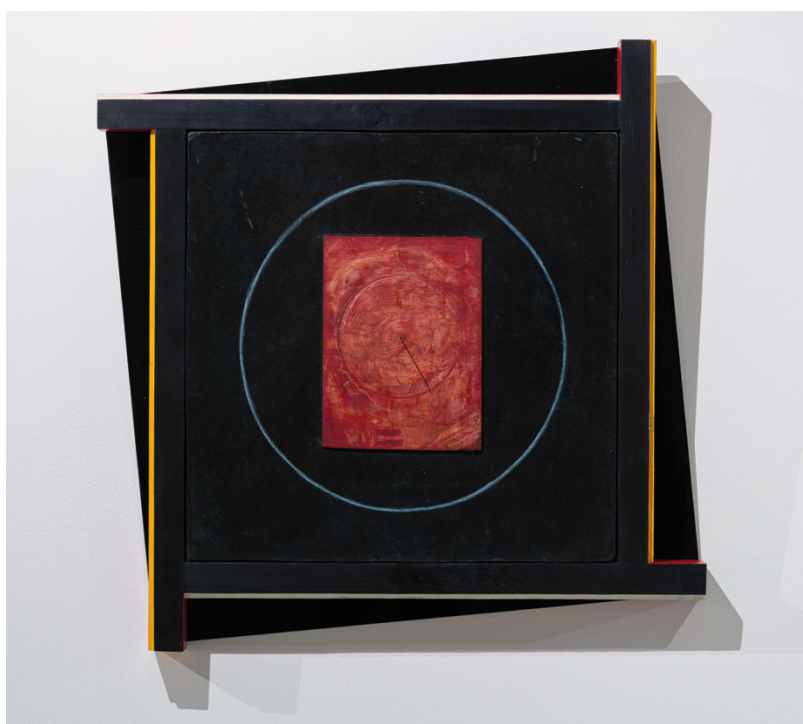
Mapa, 2020, olej, plátno, 20×20 cm

Znamení, 2020, komb. technika,  
dřevo, 110×50 cm

Cestou, 2019, komb. technika, HDF deska,  
36,8×95,2 cm



Středobod II, 2020, komb. technika, dřevo, ocel,  
zrcadlo, 34,5×55,5 cm



Středobod I, 2020, komb. technika,  
dřevo, sololit, ocel, 67×67 cm



Tělo, 2020, olej, plátno, 55,8×83,8 cm



## ZDENĚK MACHÁČEK



z cyklu Šablony a kódy – Město v zahradách,  
2020, komb. technika, šablony, nalazený  
dřevěný hranol 11,2×53,4×7,8 cm



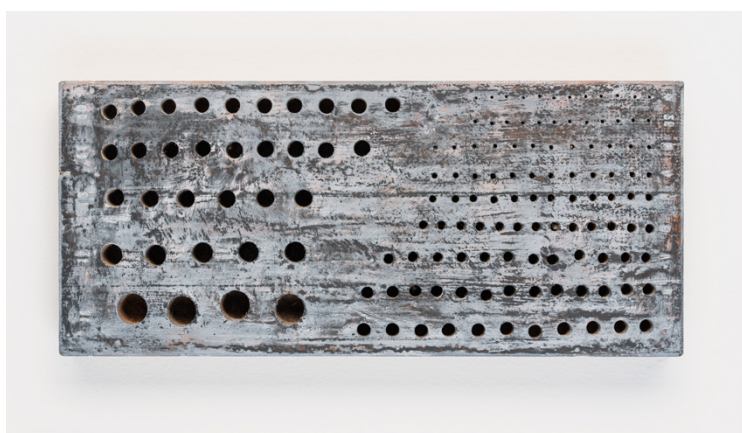
„Zlín jest zářivým fenoménem“? „Jedním z horoucích měst nového světa“? / Le Corbusier /,  
z cyklu Šablony a kódy – Město v zahradách, 2020, komb. technika, neopracovaná ševcovská kopyta, deska, 120×120 cm



*„Zlín jest zářivým fenoménem“? „Jedním z horoucích měst nového světa“? / Le Corbusier/,  
z cyklu Šablony a kódy – Město v zahradách, 2020, komb. technika, ševcovské kopyto, šablona, deska, 120×120 cm*

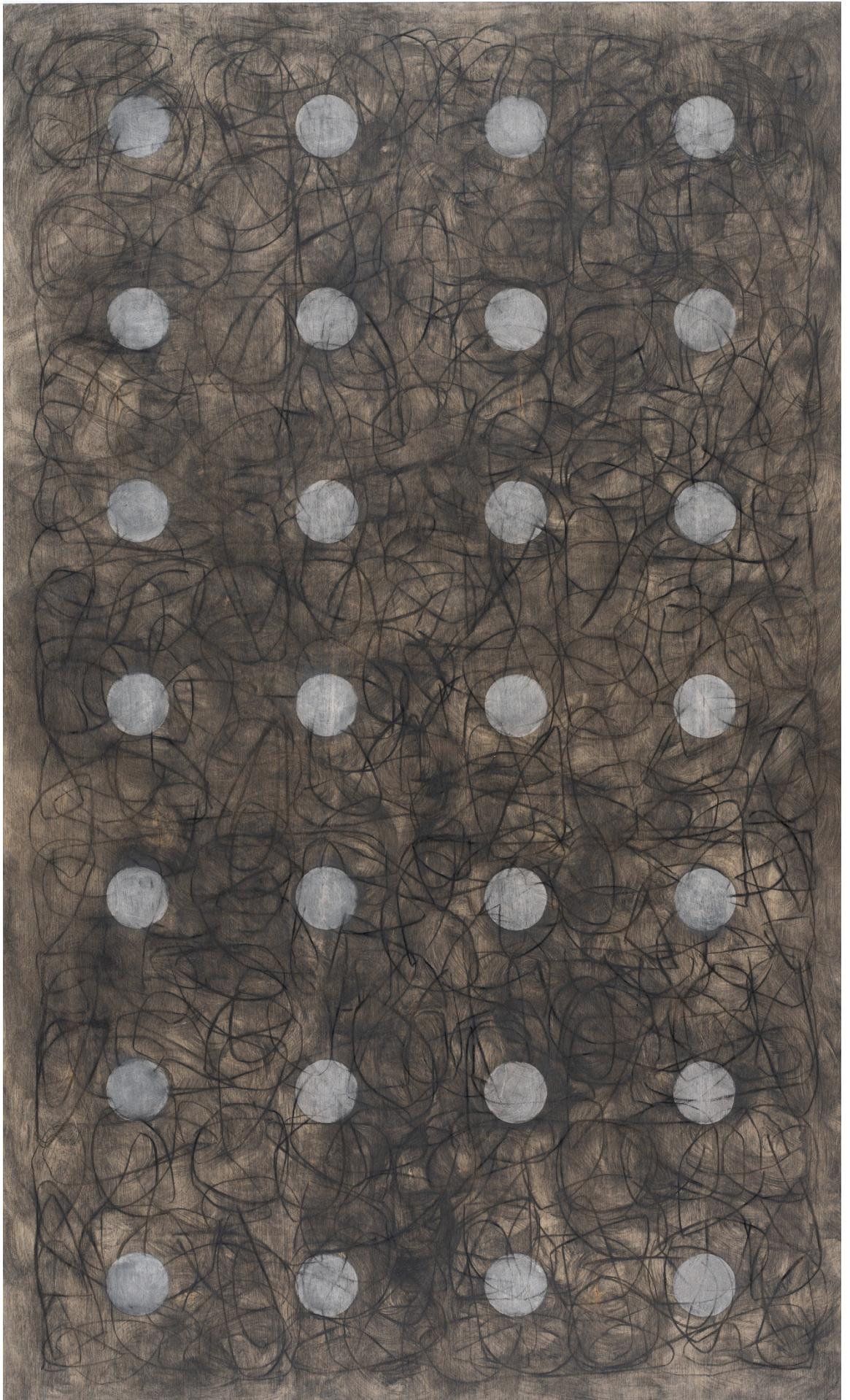


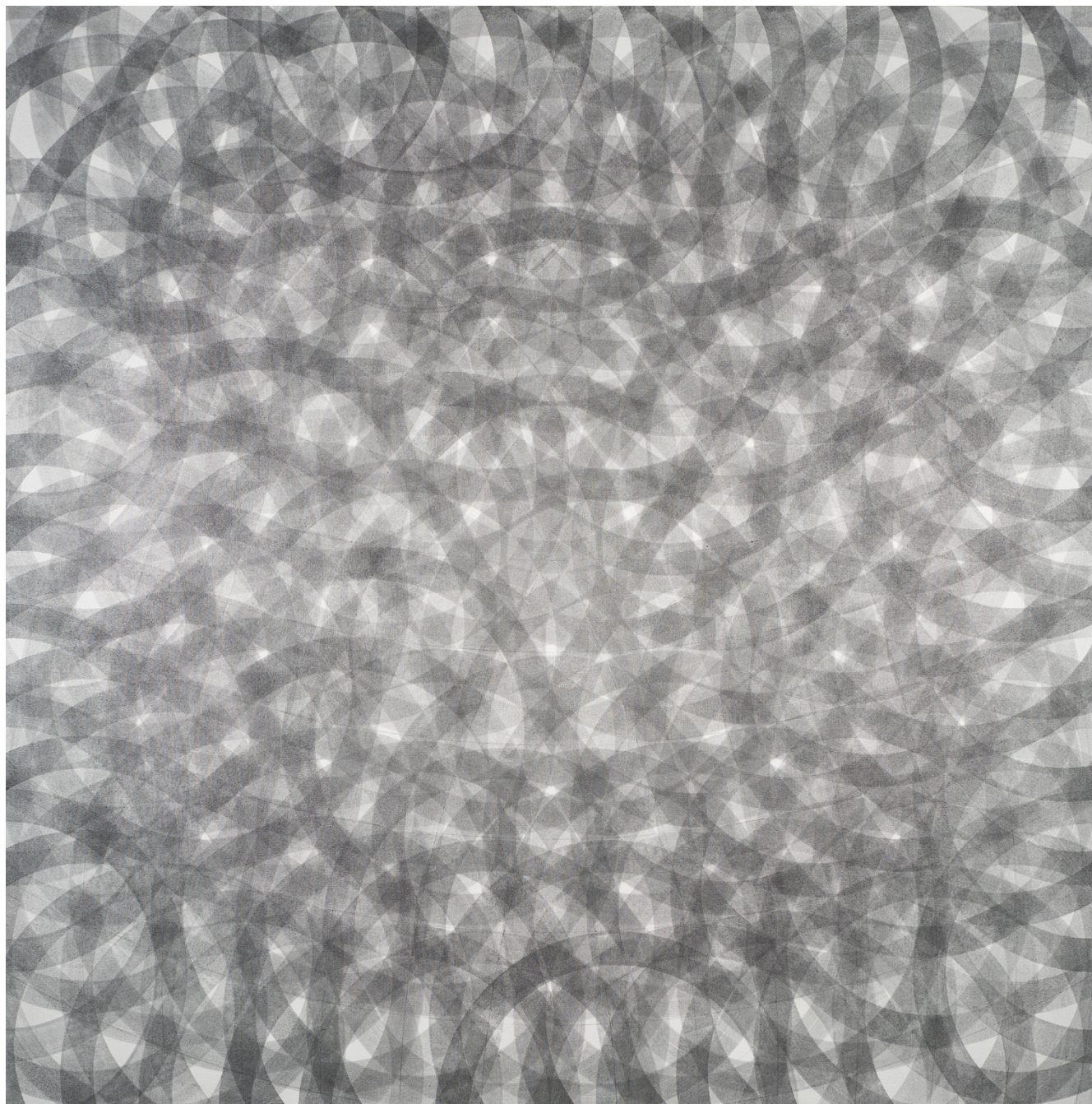
„Zlín jest zářivým fenoménem“? „Jedním z horoucích míst nového světa“? / Le Corbusier /  
z cyklu Šablony a kódy – Město v zahradách, 2020, komb. technika, ševcovská kopyta, deska, 120×120 cm



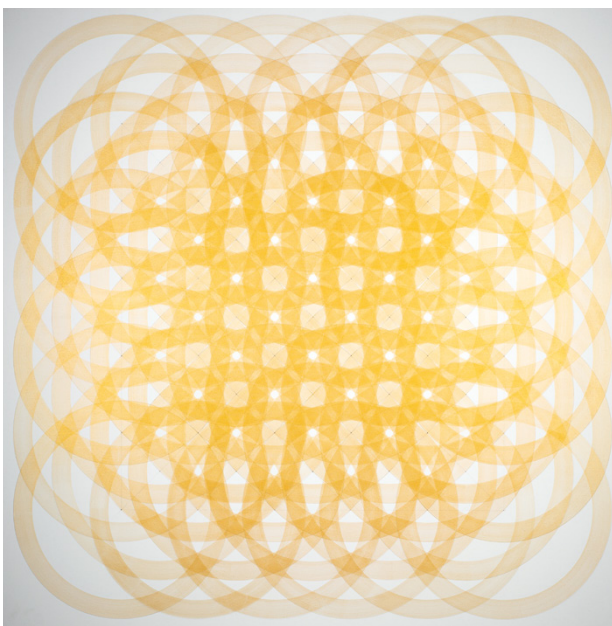
z cyklu Šablony a kódy – Město v zahradách,  
2020, komb. technika, nalezená - tovární,  
vrtaná fošna, 17,3×39,8×4 cm

„Zlín jest zářivým fenoménem“?  
„Jedním z horoucích míst nového světa“?  
/ Le Corbusier /  
Památník / Dům umění / Památník, 2019,  
z cyklu Šablony a kódy – Město v zahradách,  
komb. technika, šablona / půdorys Památníku T. Bati ve  
Zlíně /, deska, 200×121,5 cm





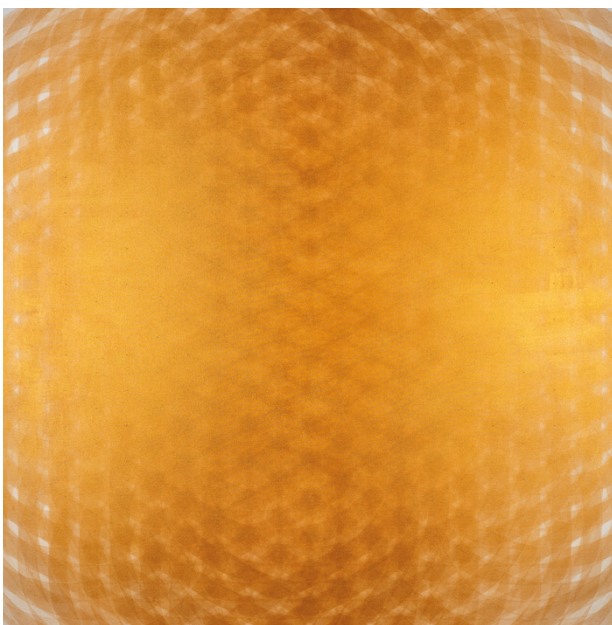
Kruhová struktura č. 31, 2019, akryl, plátno, 150×150 cm



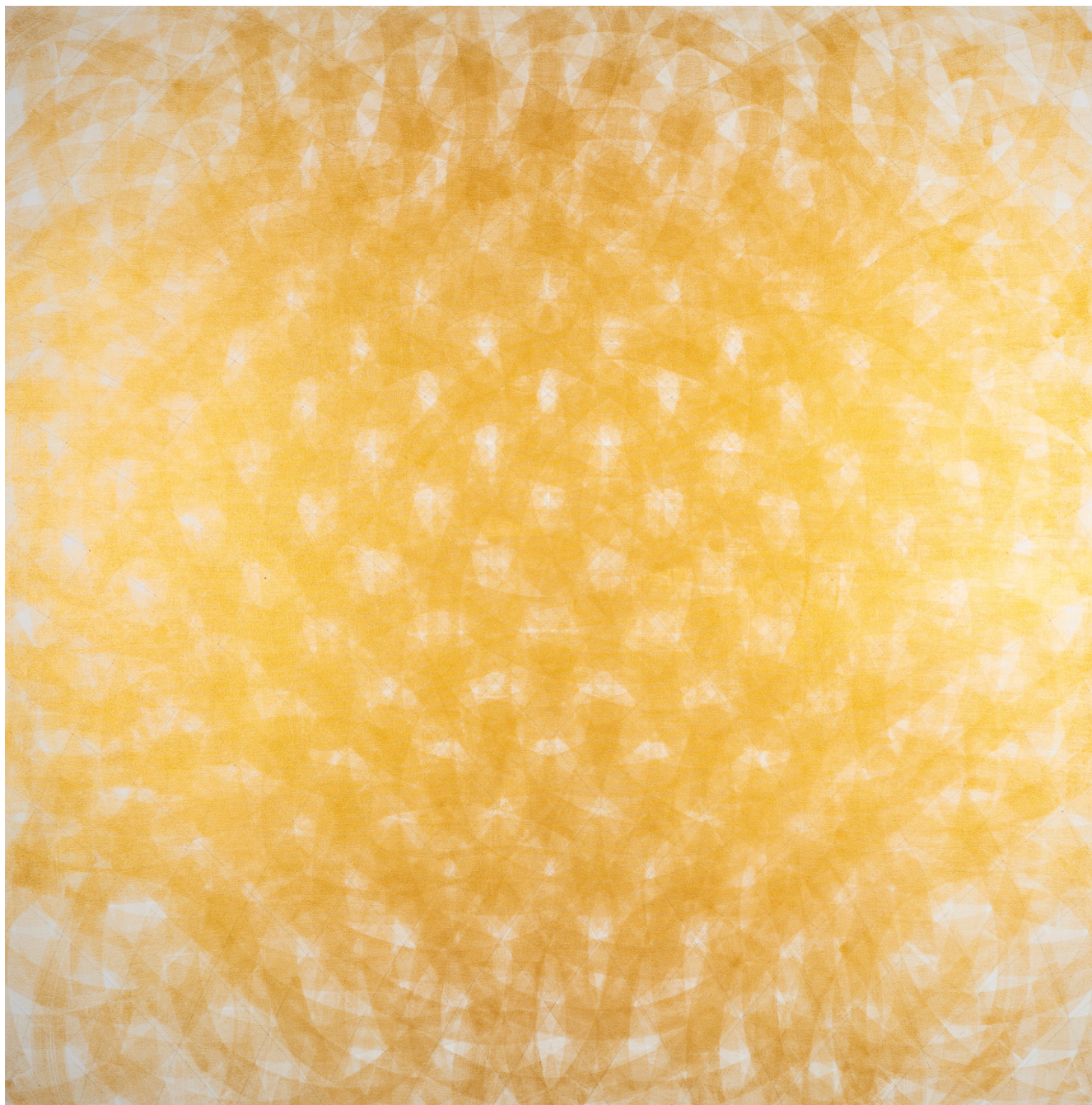
Kruhová struktura č. 8, 2016, akryl, plátno,  
150×150 cm



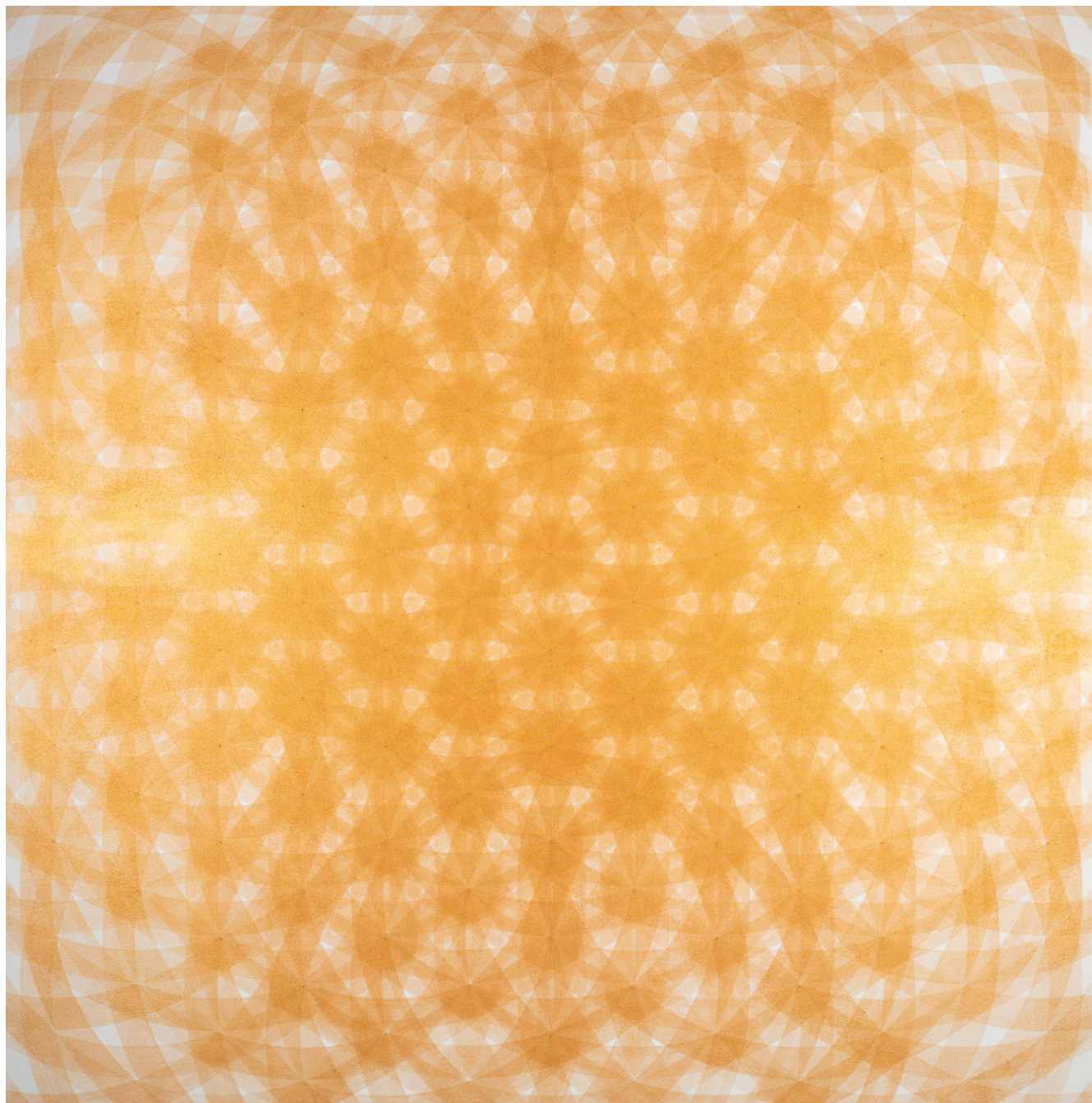
Kruhová struktura č. 17, 2018, akryl, plátno,  
150×150 cm



Kruhová struktura č. 12, 2017, akryl, plátno,  
150×150 cm



Kruhová struktura č. 21, 2018, akryl, plátno, 150×150 cm



Kruhová struktura č. 14, 2017, akryl, plátno, 150×150 cm





bez názvu, 2020, olej, plátno, 100×80 cm



bez názvu, 2020, olej, plátno, 80×60 cm

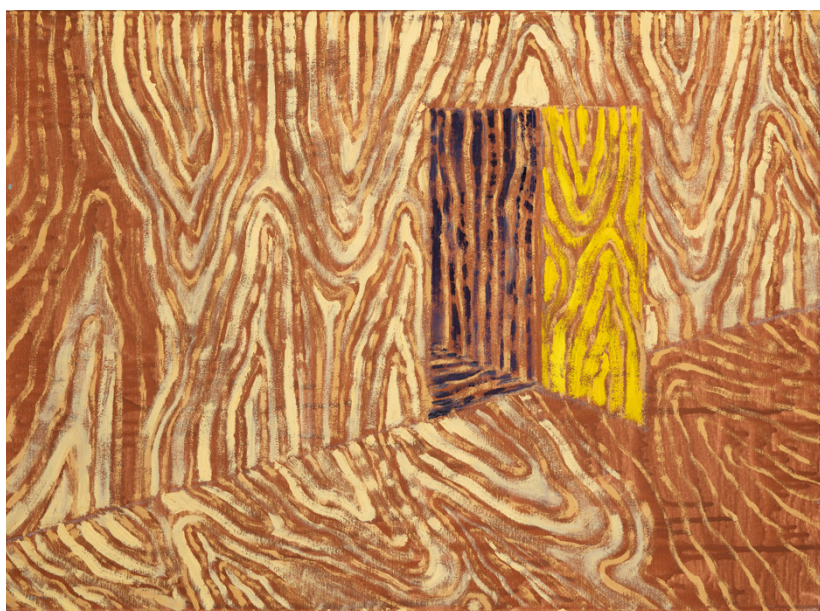


bez názvu, 2020, olej, plátno, 80×60 cm

PAVEL PREISNER



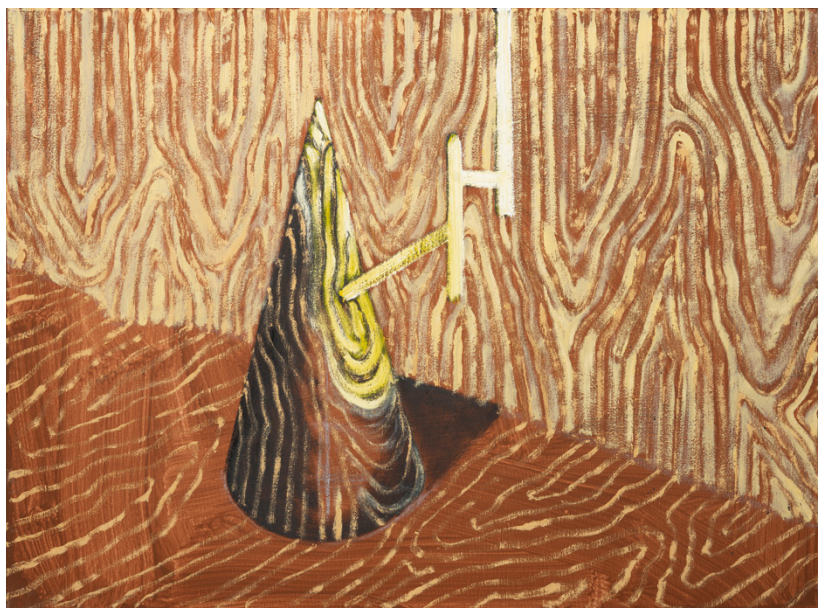
bez názvu, 2020, olej, plátno,  
60×80 cm



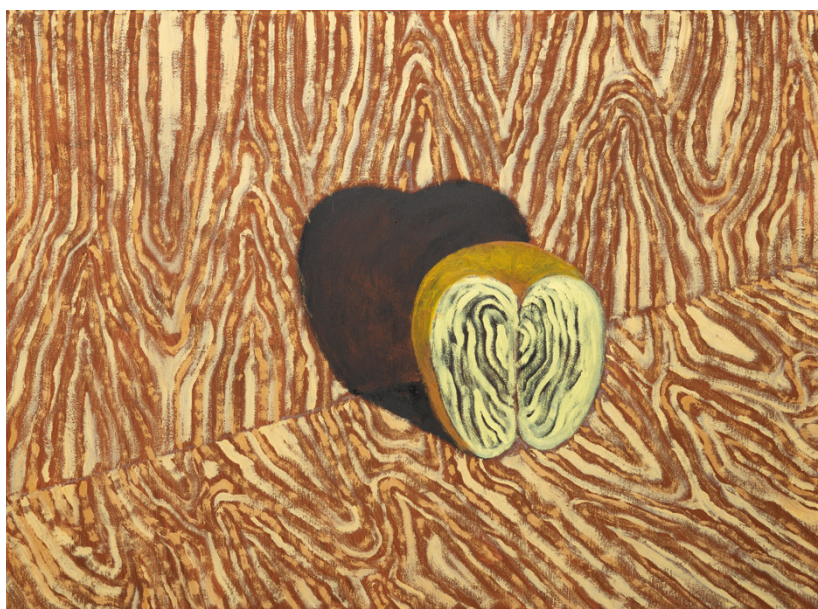
bez názvu, 2020, olej, plátno,  
60×80 cm



bez názvu, 2020, olej, plátno,  
60×80 cm



bez názvu, 2020, olej, plátno,  
60×80 cm



bez názvu, 2020, olej, plátno,  
60×80 cm



bez názvu, 2020, olej, plátno,  
60×80 cm



V prostoru: tři v obraze, další před obrazem ..., 2020, akryl, plátno, 125×85 cm



Metamorfózy hmoty, 2020, akryl, plátno, 52,5×33 cm



V prostoru, 2020, akryl, lepenka, 41,5×29,8 cm

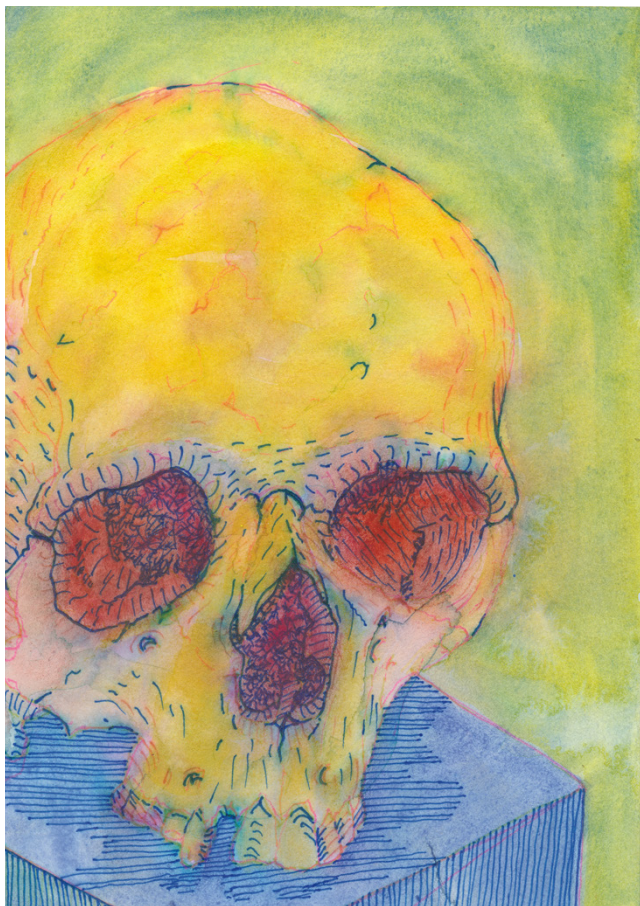


Bez názvu I, 2020, akryl, plátno, 30×30 cm

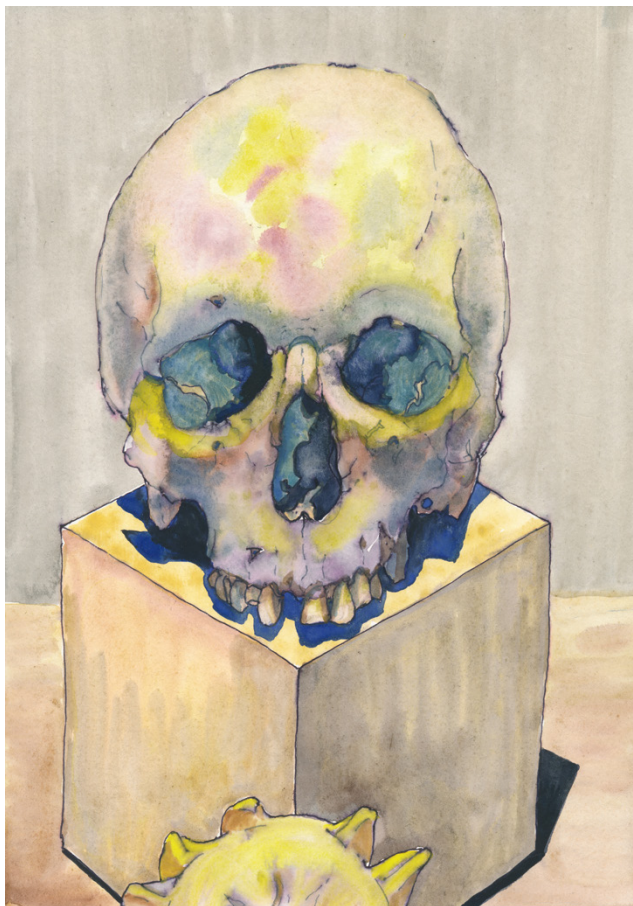


Bez názvu II, 2020, akryl, plátno, 30×30 cm

# IVO SEDLÁČEK



Zátíší I, 2020, akryl, papír, 20,9×14,8 cm

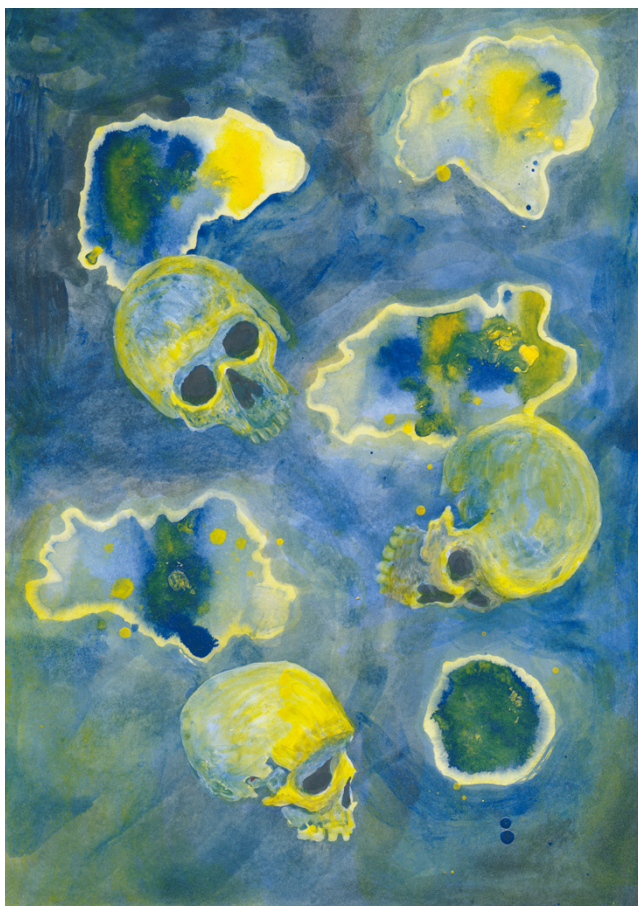


Zátíší, 2020, akryl, papír, 29,5×21 cm



Proměna hmoty, 2020, akryl, plátno, 30×24,7 cm

V prostoru III, 2020, akryl, papír, 29,6×21 cm



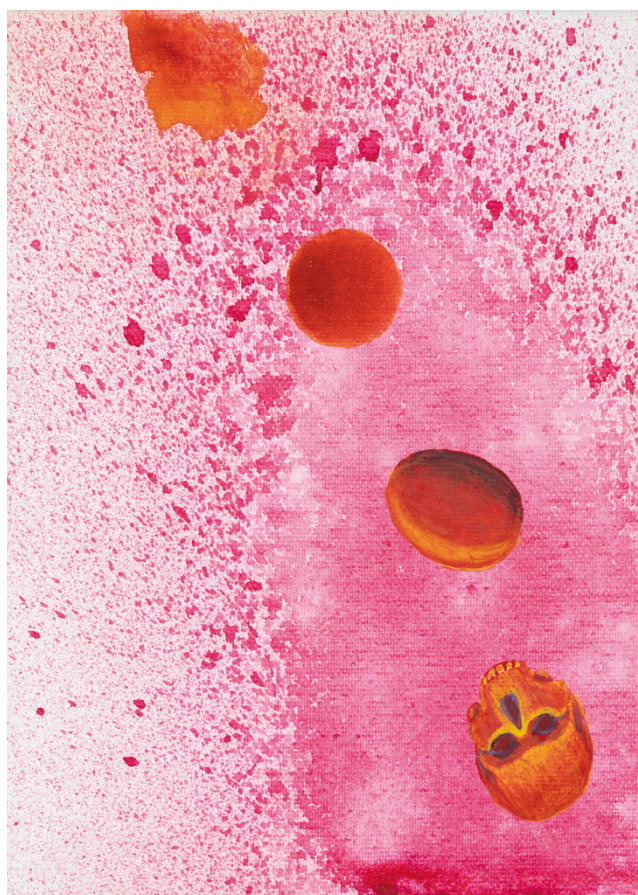
V prostoru I, 2020, akryl, papír, 29,5×20,8 cm



V prostoru II, 2020, akryl, papír, 29×21 cm



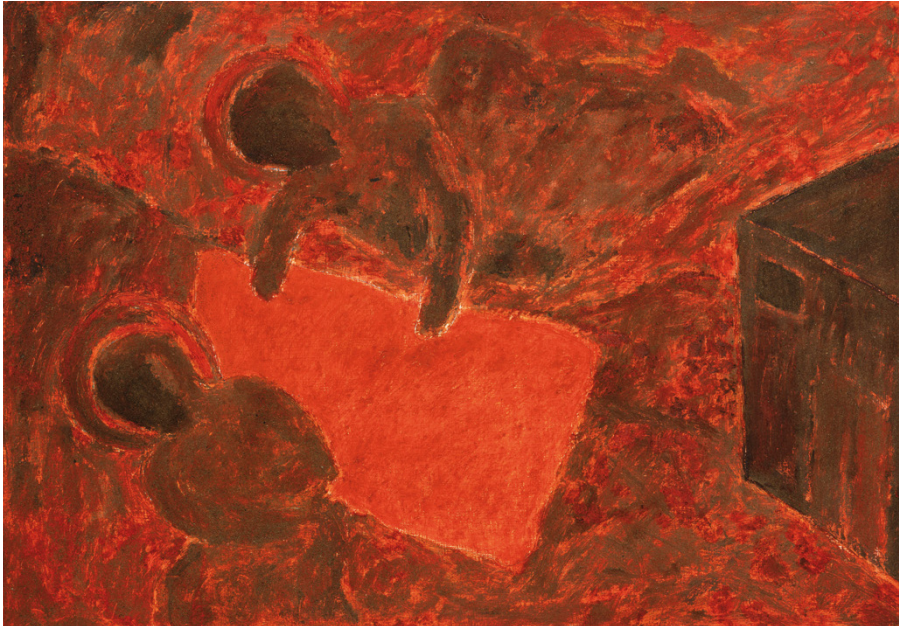
Polibek, 2020, akryl, plátno, 25×30 cm



Proměny, 2020, akryl, plátno, 24×18 cm



# JAN SLOVÁK



Plátno, 2020, olej, písek, deska,  
33,8×52 cm



Ikona (Abrahám a Izák), 2020, olej,  
písek, deska, 36,7×52 cm



Svatba v Káni, 2020, olej, písek,  
deska, 33,7×32 cm



První hvězdy, 2020, olej, plátno, 40×50 cm



Trojice, 2020, olej, propiska, papír, 190×130 mm  
/vlepeno v knize *Příběhy o naději*, 2001/

# JAN SLOVÁK

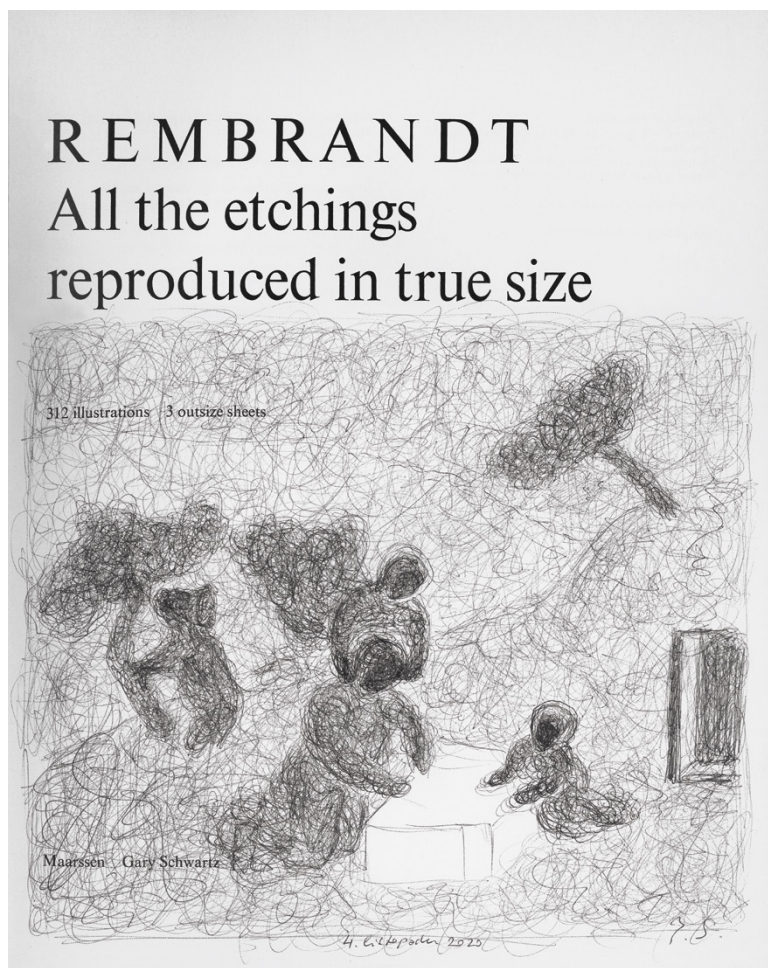


Anděl (Strahovský klášter), 2020, tiskařské barvy, tužka, papír, 298×420 mm

U stolu, 2016, tiskařské barvy, papír, 420×600 mm

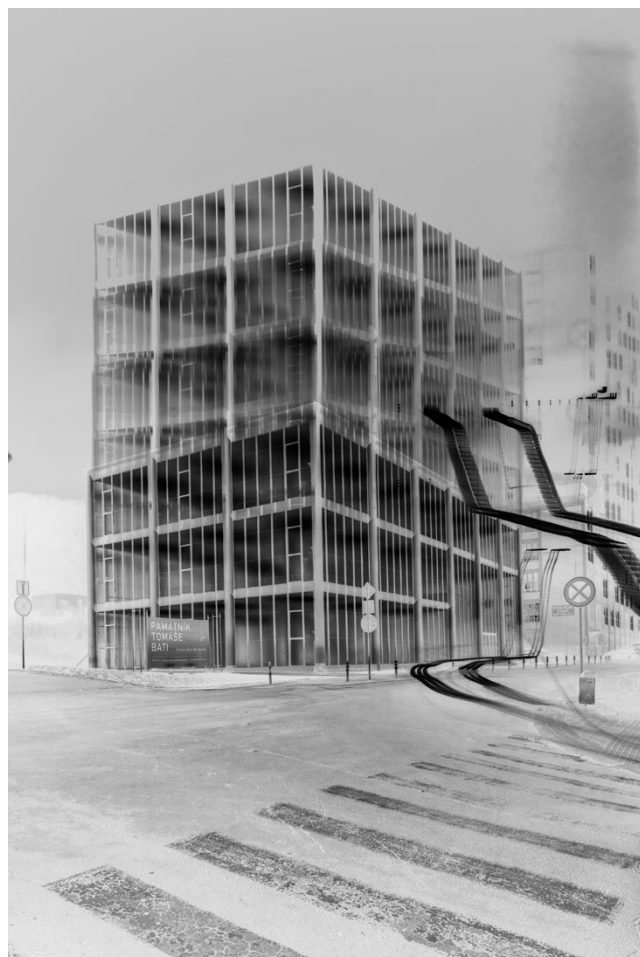


Abrahám a Izák, 2020,  
propiska, papír, 300×240 mm  
/ katalog Rembrandt, 1977 /



\*\*\*, 2020,  
propiska, papír, 200×120 mm  
/ kniha Spiritualita zdola, 1997 /





z cyklu Stavitel, 2020, digitalní tisk, 120×80 cm

# LIBOR STAVJANÍK





z cyklu Laboratoř, 2020, černobílý film 6×6 cm





Fontánka – Tichá pošta, 2009, vodní objekt, cín, mosaz, 80×40 cm



Rostlina, 2010–2020, objekt pro vítr, dřevěný model pro realizaci v bronzu, 310×102×40 cm



/detail/



Instalace



Vlna, 2018, objekt pro vítr, nerezová ocel, 130×640×56 cm



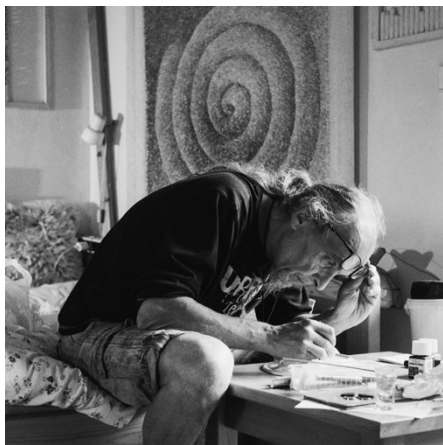


Foto – Libor Stavjaník

## Zdeněk Gajdoš

15. 10. 1961 ve Veselí nad Moravou  
Adresa / Address: Tučapy 57, 687 09 Boršice  
Kontakt / Contact: 607 042 881  
Studia / Studios:  
1977 – 1981 Gymnázium Uherský Brod  
1981 – 1987 Pedagogická fakulta UJEP Brno,  
obor český jazyk-výtvarná výchova

**Pedagogická činnost / Pedagogic activity:**  
1992 – dosud ZŠ Polešovice, český jazyk a výtvarná výchova

**Samostatné výstavy / Solo exhibitions:**  
2011 – Spíš tíše, Kabinet T., Zlín

**Kolektivní výstavy / Group exhibitions:**  
2012 – Zlínský okruh II, Galerie výtvarného umění, Havlíčkův Brod  
2016 – Memento Tiziani, Galerie Orlovna, Arcibiskupský zámek  
a zahrady v Kroměříži a Muzeum umění Olomouc  
2017 – Memento Tiziani, Galerie Slováckého muzea,  
Uherské Hradiště  
2020 – + Monochrom, Galerie Václava Chada, Zlín

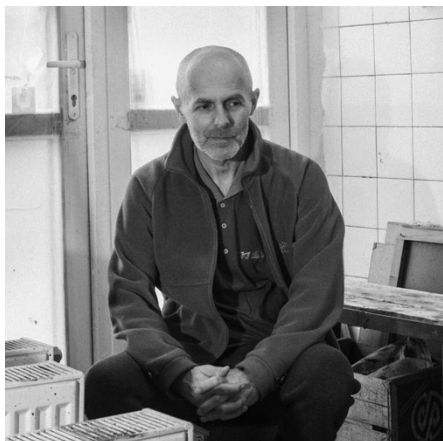


Foto – Libor Stavjaník

## René Hábl

29. 11. 1968 v Uherském Hradišti  
Adresa / Address: Nivy 1513, 765 02 Otrokovice-Kvitkovic  
Kontakt / Contact: www.renehabl.com  
Studia / Studios:  
1983 – 1987 Střední uměleckoprůmyslová škola v Uherském Hradišti  
1988 – 1994 Akademie výtvarných umění v Praze / J. Sopka, F. Hodonský,  
J. Kotík, M. Šejn /

**Pedagogická činnost / Pedagogic activity:**  
1994 – dosud Zlínská soukromá vyšší odborná škola umění,  
vedoucí oboru Užité malba  
1998 – 2011 Vysoká škola uměleckoprůmyslová v Praze  
2012 – dosud Univerzita Palackého v Olomouci  
2015 – 2016 ART&DESIGN INSTITUT Praha

**Samostatné výstavy / Solo exhibitions:**  
2012 – Clima, Galerie Magna, Ostrava / s Petrem Horákem /  
– Laputa, Hvězdárna, Zlín  
– Micromegas, Galerie Ars, Brno  
– Micromegas II, Alternativa, Zlín  
2013 – Meta – poloha malby, Galerie Jiřího Jilka, Šumperk  
2014 – Entente, Dům knihy Portál, Uherské Hradiště  
– Vlákno, Galerie Slováckého muzea, Uherské Hradiště  
– Odjinud, Galerie U Prstenu, Praha / s Jitkou Anlaufovou  
a Richardem Tymešem /  
– Visites, Krajská galerie výtvarného umění ve Zlíně  
2015 – Ad hoc, Galerie Optika, Zlín  
2016 – Mimeze, Galerie Ve věži, Planá  
– Obrazy 2010 – 2013, ARTO.TO galerie, Uhelný mlýn,  
Praha / Libčice nad Vltavou  
2017 – Insomnie, Galerie Garáž, Zlín  
2018 – Obrazy 2002–2006, Galerie Magna, Ostrava  
– Osamělost prvočíslel, Galerie Caesar, Olomouc  
– Paralelní světy, Galerie XY, Olomouc

2019 – Bez názvu / obrazy 90. let /, Minigalerie 6.15, Zlín  
– Švihák a krajánek, Evangelický kostel, Zlín  
/ s Pavlem Preisnerem /  
2020 – Hádanka dne, Otrokovická galerie, Otrokovice  
/ s Petrem Horákem a Ninou Vítkovou /

**Kolektivní výstavy / Group exhibitions:**  
2012 – Desginblok, Praha  
– Někdo se dívá, Divadlo Reduta, Brno  
– Zlínský okruh II, Galerie výtvarného umění, Havlíčkův Brod  
2014 – Ze středu ven, Západočeská galerie v Plzni  
– VII. Nový zlínský salon, Krajská galerie výtvarného umění ve Zlíně  
– Tsjechische kunstenaars uit Zlín, Izegem, Belgie  
– Zlatý věk, Dům umění města Brna, Brno  
2015 – Ohne titel VIII, Bauerova vila, Vrbasovo muzeum, Ždánice  
– Ze středu ven, Kunsthalle Košice, Slovensko  
– Czech Dreams, Bohemian National Hall, New York  
2016 – Memento Tiziani, Galerie Orlovna, Arcibiskupský zámek  
a zahrady v Kroměříži a Muzeum umění Olomouc  
– Šumění andělských křídel, Muzeum umění Olomouc  
2017 – Crashtest 7: Rekonstrukce AVU 93/94, Topičův salon, Praha  
– Memento Tiziani, Galerie Slováckého muzea, Uherské Hradiště  
– Absolute Beginners, Galerie Svit, Praha  
– Souznění – hudba jako inspirace výtvarné tvorby,  
Muzeum Napajedla  
2018 – Jsme kurátory!, Krajská galerie výtvarného umění ve Zlíně  
2019 – Fara Malenisko, Provodov  
– Druhá směna, Muzeum a galerie v Prostějově  
– Pedagogové Zlínské soukromé vyšší školy umění,  
Galerie Doma, Kyjov  
– Návraty, Galerie Slováckého muzea, Uherské Hradiště  
– Diktát podmínek, Holešovičká tržnice,  
The Chemistry Gallery, Praha  
2020 – + Monochrom, Galerie Václava Chada, Zlín  
– Art Prague, XIX. ročník současného umění,  
Jan Čejka Gallery, Praha

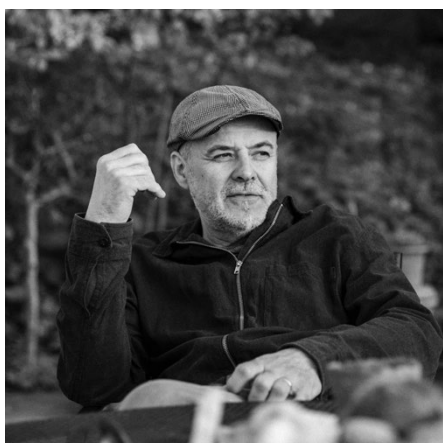


Foto – Libor Stavjaník

## Radim Hanke

28. 1. 1963 v Trinci  
Adresa / Address: Pod Rozhlednou 1879, 760 01 Zlín  
Kontakt / Contact: www.radim-hanke.cz  
Studia / Studios:  
1979 – 1982 Střední uměleckoprůmyslová škola v Uherském Hradišti  
1982 – 1988 Vysoká škola uměleckoprůmyslová / sochařský  
atelier J. Malejovského /

**Pedagogická činnost / Pedagogic activity:**  
1991 – 1995 Střední průmyslová škola v Hodoníně,  
vedoucí oboru Užité keramiky  
1994 – dosud Zlínská soukromá vyšší odborná škola umění,  
vedoucí oboru Sochařská tvorba  
1999 – 2011 Vysoká škola uměleckoprůmyslová v Praze,  
katedra designu ve Zlíně, výuka modelování  
2009 – 2013 Fakulta umění Ostravská univerzita, výuka kresby,  
modelování  
2014 – dosud Universita Tomáše Bati ve Zlíně,  
Fakulta multimediálních komunikací, výuka modelování a kres-  
by, výuka posluchačů University třetího věku

**Samostatné výstavy / Solo exhibitions:**  
2012 – Plastiky a kresby, Bauerova vila, Vrbasovo muzeum, Ždánice  
– Cyril a Metoděj / Jan, Evangelický kostel, Zlín  
2014 – Moje příběhy, Městská galerie, Otrokovice  
– Saletová / Hanke, Muzeum Napajedla  
/ se Zdenkou Saletovou /  
2015 – Od do, Galerie Orlovna, Kroměříž / s Ivo Sedláčkem /  
2016 – V prostoru, Krajská galerie výtvarného umění ve Zlíně

2018 – Bílý stín tvaru, Galerie Václava Chada, Zlín  
2019 – Tvářím tvář v tvář, Galerie Synagoga, Hranice

**Kolektivní výstavy / Group exhibitions:**  
2012 – Zlínský okruh II, Galerie výtvarného umění, Havlíčkův Brod  
2015 – Ohne titel VIII., Bauerova vila, Vrbasovo muzeum, Ždánice  
2016 – Sportu zdar, DOX, Praha  
2017 – Souznění – hudba jako inspirace výtvarné tvorby,  
Muzeum Napajedla  
2019 – Pedagogové Zlínské soukromé vyšší školy umění,  
Galerie Doma, Kyjov  
2020 – + Monochrom, Galerie Václava Chada, Zlín

**Realizace / Public projects:**  
2013 – Pamětní deska deportace židovských občanů,  
J. A. Komenského, Uherský Brod / typografie Helena Hankeová /  
– reliéf Jana Pavla II., interiér kaple Jana Pavla II.,  
Bukovany u Kyjova  
– Marie, interiér kaple Jana Pavla II., Bukovany u Kyjova  
2014 – Emil Zátopek, Zlín / archit. spolupráce František Petr /  
– Sluneční hlava, Zlín  
2015 – reliéfy na Boží muka, Hluk  
– pamětní deska Jožky Severina, Trvdonice  
2016 – Nebeský jezdec, Nová Lhota  
2017 – Sv. Jan Pavel II., Bukovany u Kyjova  
– Chlapec s kočkou, Zlín  
– Medaile – hlavní cena Festivalového púlmaratónu Zlín  
/ spolupráce Zdeněk Macháček /  
2018 – Památník obětem první světové války, Vyškov  
/ archit. spolupráce Ivan Bergmann, Zdeněk Macháček /  
2020 – Pamětní stříbrná mince k 60 letům Zlín film festivalu  
/ spolupráce Zdeněk Macháček /



Foto – Libor Stavjanik

## Lubomír Jarcovják

12. 8. 1962 ve Zlíně

Adresa / Address: Šarovy 61, 763 51 Bohuslavice u Zlína  
Kontakt / Contact: jarcovjak@email.cz, 739 024 298

Studia / Studies:

1977–1981 Střední průmyslová škola kožařská ve Zlíně

1981–1987 Pedagogická fakulta UJEP Brno

/ obor výtvarná výchova-český jazyk /

1993–1994 Střední průmyslová škola grafická, Praha /  
obor konzervátorství /

### Pedagogická činnost / Pedagogic activity:

1994 – dosud Zlínská soukromá vyšší odborná škola umění,  
vedoucí oboru Grafická tvorba

2008–2013 Fakulta umění Ostravské univerzity, ved. oboru Volná grafika

2014 – dosud Universita Tomáše Bati ve Zlíně, Fakulta multimediálních  
komunikací, výuka klasické grafické techniky

### Samostatné výstavy / Solo exhibitions:

2012 – Křížová cesta Bukovany, Evangelický kostel, Zlín

2015 – Soukolí, Galerie Morzín, Vrchlabí

– Pokoj, Galerie u cesty, Šarovy

2016 – A. Báže, Galerie Václava Chada, Zlín

2020 – Akciová společnost, Galerie u cesty, Šarovy

– Prohled, Galerie Synagoga, Hranice

### Kolektivní výstavy / Group exhibitions:

2012 – Zlínský okruh II, Galerie výtvarného umění, Havlíčkův Brod

2014 – Sochy v parku, Park J. A. Komenského, Zlín

2015 – Ohne titel VIII., Bauerova vila, Vrbasovo muzeum, Ždánice

2016 – Podzimní salon, Provodov

2019 – Pedagogové Zlínské soukromé vyšší školy umění,  
Galerie Doma, Kyjov

2020 –+ Monochrom, Galerie Václava Chada, Zlín

### Realizace / Public projects:

2013 – interiéry kaple Jana Pavla II., Bukovany u Kyjova

/s Jakubem Jarcovjákem /

2015 – Memento „Hykům dub“, Šarovy

– interiéry kaple sv. Jana Křtitele, hrad Lukov

2016 – Pieta, Vysoké Pole

2018 – Pomník padlým ve 2. světové válce, Kašava

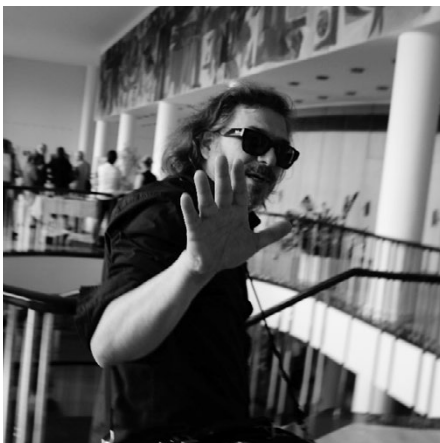


Foto – Pavel Dias

## Zdeněk Macháček

4. 6. 1960 ve Zlíně

Studia / Studies:

1975–1979 SOU Olomouc – obor reproduční grafik

1983–1984 Střední průmyslová škola grafická v Praze

### Samostatné výstavy / Solo exhibitions:

2012 – 11 z 99, Barum Continental, Otrokovice / se Zdeňkem Šmidem /

2013 – Noc a den, Divadlo reďuta, Brno / se Svatoplukem Slovenčíkem /

– Noc a den, Galerie Jiřího Jílka, Šumperk

2015 – Makulatury atd., Krajská galerie výtvarného umění ve Zlíně

– Makulatury, Městské muzeum, Bělá, Železný Brod

2019 – Devětsetdevadesátdevět, Památník T. Bati, Zlín

2020 – Šablony a kódy / Město v zahradách, Galerie Optika, Zlín

### Kolektivní výstavy / Group exhibitions:

2012 – Zlínský okruh II, Galerie výtvarného umění, Havlíčkův Brod

2013 – Klub konkretistů 3: 45 let poté, Oblastní galerie Vysočiny  
v Jihlavě

2014 – Ze středu ven, Západočeská galerie v Plzni

– Klub konkretistů 3: Kruh, Pardubice – Hradec Králové

2015 – Ohne titel VIII., Bauerova vila, Vrbasovo muzeum, Ždánice

– Ze středu ven, Kunsthalles Košice, Slovensko

2016 – Klub konkretistů 3: Čtverec, Pardubice – Hradec Králové

– Memento Tiziani, Galerie Orlovna, Arcibiskupský zámek

a zahrady v Kroměříži a Muzeum umění Olomouc

– Podzimní salon, Provodov

– Uhlem, štětcem, skalpelem..., Muzeum umění Olomouc,

2017 – Memento Tiziani, Galerie Slováckého muzea,

Uherské Hradiště

2018 – Klub konkretistů 3: Trikolora, Pardubice – Hradec Králové

– Jsme kurátoři!, Krajská galerie výtvarného umění ve Zlíně

2019 – Post.Print | Sbirka grafiky Muzea umění Olomouc

– Klub konkretistů 3: 21 x 21 cm, Fox gallery, Hradec Králové



Foto – Marie Mikelová

## Kamil Mikel

30. 10. 1964 ve Zlíně

Adresa / Address: Údolní 397, 686 01 Uherské Hradiště

Kontakt / Contact: www.kamilmikel.mypage.cz

Studia / Studies:

1980–1984 Střední uměleckoprůmyslová škola v Uherském Hradišti

/ obor propagační grafika, J. Hanáček, J. Staněk /

1985–1991 Akademie výtvarných umění v Praze / obor grafika,

J. Čepelák, M. J. Černý, D. Chatrný

1990 stáž Fachhochschule Hannover

### Pedagogická činnost / Pedagogic activity:

1992–1996 Fakulta výtvarných umění, Vysoké učení technické v Brně,

odborný asistent v ateliéru kresby a grafiky

1997 – dosud Střední uměleckoprůmyslová škola v Uherském Hradišti,

vedoucí oboru Propagační grafika

2007 – dosud Zlínská soukromá vyšší odborná škola umění, ateliér

grafiky

2008–2013 Fakulta umění Ostravská univerzita, ateliér grafiky

### Samostatné výstavy / Solo exhibitions:

2012 – Skryté a zjevené, tiché a hlučné, Galerie ARS, Brno

2013 – Geometrie světla a stínů, Galerie výtvarného umění

v Náchodě a Krajská galerie výtvarného umění ve Zlíně

2016 – Galerie Milana Zezuly, Městské divadlo Brno

2016 – Obrazy, Galerii Vedněvnci, Hodonín

2019 – Přiběh geometrie, Galerie Vladimíra Hrocha, Uherské Hradiště

### Kolektivní výstavy / Group exhibitions:

2012 – Skupina Východní Morava, Galerie Mona Lisa, Olomouc

– Salon Q, Galerie Chvalský zámek, Praha

– Zlínský okruh II, Galerie výtvarného umění, Havlíčkův Brod

2013 – 3. Napajedelský výtvarný salon, Muzeum Napajedla

– Sdružení Q, Záhorská galéria Jana Mudrocha, Senica

– Klub konkretistů a přátel: 45 let poté..., Oblastní galerie

Vysočiny v Jihlavě

2014 – Klub konkretistů 3: Kruh, Pardubice – Hradec Králové

– Sdružení Q, Galerie 12, Náměstí nad Oslavou

– Salon Sdružení Q, Křížová chodba Nové radnice, Brno

2015 – Sdružení Q, Q+Q+Q=Q, Galerie výtvarného umění v Hodoníně

– Malý formát, Galerie výtvarného umění v Hodoníně

– 4. Napajedelský výtvarný salon, Muzeum Napajedla

2016 – 3 G přetíženi, Městská galerie, Otrokovice

– Memento Tiziani, Galerie Orlovna, Arcibiskupský zámek

a zahrady v Kroměříži a Muzeum umění Olomouc

– Zahrada Q, Galerie města Olomouce

2017 – Souznění – hudba jako inspirace výtvarné tvorby,

Muzeum Napajedla

– Sdružení Q, Orchard Gallery, Ostrava

2018 – Quinquaginta, 50 let Sdružení Q,

Křížová chodba Nové radnice, Brno

2019 – Výstava pedagogů SUPŠ Uh. Hradiště, Muzeum Napajedla

– Pedagogové Zlínské soukromé vyšší školy umění,

Galerie Doma, Kyjov

2020 – Návraty, Galerie Slováckého muzea, Uherské Hradiště

–+ Monochrom, Galerie Václava Chada, Zlín

– 5. Napajedelský výtvarný salon, Muzeum Napajedla



Foto - Libor Stavjanik

## Pavel Preisner

24. 11. 1970 ve Zlíně  
Adresa / Address: Slovanská 3006, 760 01 Zlín  
Kontakt / Contact: www.preisner.cz  
Studia / Studies:  
1985–1989 Gymnázium Zlín  
1989–1996 Pedagogická fakulta Univerzita Palackého v Olomouci  
/obor Učitelství výtvarné výchovy pro základní umělecké školy/

**Pedagogická činnost / Pedagogic activity:**  
1999 – dosud Zlínská soukromá vyšší odborná škola umění,  
učitel kresby a malby  
2008–2013 Fakulta umění Ostravské univerzity, ateliér Malba I

**Samostatné výstavy / Solo exhibitions:**  
2012 – Schovaný, Muzeum Napajedla  
2015 – Chamrad v kapradí, Galerie FONS, Pardubice  
2016 – Kroměříž, kresby, Galerie Jiřího Jílka, Šumperk  
– Chamrad v kapradí, Hvězdárna, Zlín  
– Kroměříž + ..., Galerie Optika, Zlín  
– Sestupy a pády, Městská galerie, Otrokovice  
/s Janem Slovákem/  
2019 – Švihák a krajánek, Evangelický kostel, Zlín /s René Háblem/  
2020 – Bestiář potměšilcův, bar U pštrosa, Zlín

**Kolektivní výstavy / Group exhibitions:**  
2012 – Zlínský okruh II, Galerie výtvarného umění, Havlíčkův Brod  
2018 – Jsme kurátory!, Krajská galerie výtvarného umění ve Zlíně  
2019 – Pedagogové Zlínské soukromé vyšší školy umění,  
Galerie Doma, Kyjov  
2020 – +- Monochrom, Galerie Václava Chada, Zlín



Foto - Libor Stavjanik

## Ivo Sedláček

1. 3. 1961 v Brně  
Adresa / Address: Podvesná XII/5899, 760 01 Zlín  
Kontakt / Contact: sedlacek@skolaumeni.cz  
Studia / Studies:  
1976–1980 Střední uměleckoprávní škola v Brně  
1981–1986 Pedagogická fakulta UJEP Brno  
/obor výtvarná výchova-český jazyk/

**Pedagogická činnost / Pedagogic activity:**  
1994–dosud Zlínská soukromá vyšší odborná škola umění  
(od r. 1999 ředitel)  
2008–2013 Fakulta umění Ostravské univerzity,  
vedení výuky oboru Kresba

**Samostatné výstavy / Solo exhibitions:**  
2013 – Naproti sobě, Městské divadlo, Zlín /s Martinem Čadou/  
– Archiv, Galerie Doma, Kyjov /s Josefem Daňkem  
a Blahoslavem Rozbořilem/  
– V prostoru, Galerie Magna, Ostrava  
– Teď - malby z poslední doby, Slévárna Vaňkovka, Brno  
2014 – Horizont události / Tvorba z let 2011–2014, Krajská galerie  
výtvarného umění ve Zlíně  
2015 – Od do, Galerie Orlovna, Kroměříž /s Radimem Hankem/  
2016 – Diatriba na kosmologické téma, Galerie Synagoga, Hranice  
/s Josefem Daňkem/  
2016 – Siluety různé ... v malbě, kresbě, frotáži, plastice  
(80.–90. léta), Galerie Optika, Zlín  
2017 – Kresby, grafiky, kombinované techniky, malby,  
Městská galerie, Otrokovice

**Kolektivní výstavy / Group exhibitions:**  
2012 – Zlínský okruh II, Galerie výtvarného umění, Havlíčkův Brod  
2013 – Navzájem. Společensví 70. a 80. let, Tranzitdisplay Praha  
a Dům umění města Brna  
2015 – Ohne titel VIII, Bauerova vila, Vrbasovo muzeum, Žďánice  
2016 – Memento Tiziani, Galerie Orlovna, Kroměříž  
2017 – Souznění - hudba jako inspirace, Muzeum Napajedla  
2018 – Jsme kurátory!, Krajská galerie výtvarného umění ve Zlíně  
2018 – Steklík a hosté - Pocty a kresby, Malá scéna, Ústí nad Orlicí  
2018 – Člověk - město 1918/2018, Galerie Václava Chada, Zlín  
2019 – Reunion, bar v Kamenné kolonii, Brno  
– Reunion II, Městské divadlo, Brno  
– Pedagogové Zlínské soukromé vyšší školy umění,  
Galerie Doma, Kyjov  
2020 – +- Monochrom, Galerie Václava Chada, Zlín



Foto - Petra Ocelková

## Zdeněk Šmíd

Narozen / Born: 18. 8. 1971 ve Zlíně  
Adresa / Address: Dr. Kolaříka 3361, 760 01 Zlín  
Kontakt / Contact: www.zdeneksmid.com  
Studia / Studies:  
1985–1989 Střední uměleckoprávní škola v Uherském Hradišti  
/obor kamenosochařství/  
1989–1995 Akademie výtvarných umění v Praze

**Pedagogická činnost / Pedagogic activity:**  
1996–2006 Akademie výtvarných umění v Praze,  
asistent v sochařském ateliéru I./K. Nepraš, J. Koblasa a J. Róna/

**Samostatné výstavy / Solo exhibitions:**  
2010 – Sochy v pohybu, Krajská galerie výtvarného umění ve Zlíně  
2011 – Sochy, Galerie Slováckého muzea, Uherské Hradiště  
2012 – Barum Continental, Otrokovice /se Zdeňkem Macháčkem/  
2015 – Hledání Rovnováhy, Galerie Optika, Zlín

**Kolektivní výstavy / Group exhibitions:**  
2007 – Montgomery Sculpture Trust, Londýn  
– Zlínský okruh, Galerie výtvarného umění Karlovy Vary,  
Galerie města Plzně, Galéria M. A. Bazovského Trenčín  
– Karel Nepraš a přátelé, Krajská galerie výtvarného umění  
ve Zlíně  
– Orbis Pictus, interaktivní expozice, Praha, Brno, Kroměříž,  
Opava /koncepte Petr Nikl/  
2008 – V. Nový zlínský salon, Krajská galerie výtvarného umění  
ve Zlíně  
2009 – Labyrint světla, interaktivní expozice, Ekotechnické muzeum,  
Praha /koncepte Petr Nikl/  
2010 – Labyrint světla, interaktivní expozice, Galerie výtvarného umění  
v Ostravě /koncepte Petr Nikl/  
– Play, interaktivní expozice, Galerie Mánes, Praha /koncepte Petr  
Nikl/  
2011 – Play, interaktivní expozice, Technické muzeum, Brno  
a Technia Science Center, Plzeň /koncepte Petr Nikl/  
2012 – Sinnes Rausch (Labyrint smyslů), OÖ Kulturquartier, Linz  
– Panta rhei, mmité, Bilovice a Kino Hvězda, Uherské Hradiště  
2013 – Stopy dávné činnosti, Kovárna VIVA, Zlín  
2014 – Ze středu ven, Západočeská galerie v Plzni  
2015 – Ze středu ven, Kunsthalle Košice, Slovensko  
2016 – Orbis Pictus Play, Zlínský zámek, Zlín  
2017 – Souznění - hudba jako inspirace, Muzeum Napajedla  
2019 – Návraty, Galerie Slováckého muzea, Uherské Hradiště  
2020 – +- Monochrom, Galerie Václava Chada, Zlín



Foto – Dalibor Novotný

## Martin Čada

7. 4. 1978 v Uherském Hradišti  
Adresa / Address: Zlínská 137, 765 02 Otrokovice  
Kontakt / Contact: cada.martin@centrum.cz, 737 824 899  
Studia / Studies:  
1992–1996 Střední uměleckoprůmyslová škola v Uherském Hradišti, obor propagační grafika  
1996–1999 Zlínská soukromá vyšší odborná škola umění  
1999–2005 Vysoká škola uměleckoprůmyslová v Praze, atelier malby / P. Nešleha, S. Diviš /  
2002 Maastricht, Academia Beeldende Kunstestáz /  
2004 Tallin, Estonia Academy of Art/stáz /

**Pedagogická činnost / Pedagogic activity:**  
2005–2007 Střední soukromá škola designu Praha  
2007–2008 Střední odborná škola Luhačovice  
2008–dosud Zlínská soukromá vyšší odborná škola umění  
2008–dosud Krajská galerii výtvarného umění ve Zlíně, galerijní lektor

2014 Fakulta umění Ostravské univerzity, detašovaný atelier ve Zlíně  
2016–dosud Univerzita Tomáše Bati ve Zlíně, externí pedagog

**Samostatné výstavy / Solo exhibitions:**  
2012 – Kreslené krajiny, Galerie Jiřího Jilka, Šumperk  
– Natura naturans, Galerie Magna, Ostrava / s Petrem Kunčíkem /  
2013 – Naproti sobě, Městské divadlo, Zlín / s Ivo Sedláčkem /  
2015 – BĚSI, Galerie Doma, Kyjov  
2017 – TVĚŘE, Obrazy/Kresby, Galerie Optika, Zlín

**Kolektivní výstavy / Group exhibitions:**  
2012 – Absolventi malby VŠUP, Miatogalerie Skleněná louka, Brno  
– Zlínský okruh II, Galerie výtvarného umění, Havlíčkův Brod  
2014 – Tsjechische kunstenaars uit Zlin, Izegem, Belgie  
2015 – XXII. Mikulovské výtvarné sympozium – dílna, Zámek, Mikulov  
2016 – Memento Tiziani, Galerie Orlovna, Arcibiskupský zámek a zahrady v Kroměříži a Muzeum umění Olomouc  
2017 – Fluidní nepřítel, Atrium na Žižkově, Praha  
– VIII. Nový zlínský salon, Krajská galerie výtvarného umění ve Zlíně  
2020 – +. Monochrom, Galerie Václava Chada, Zlín

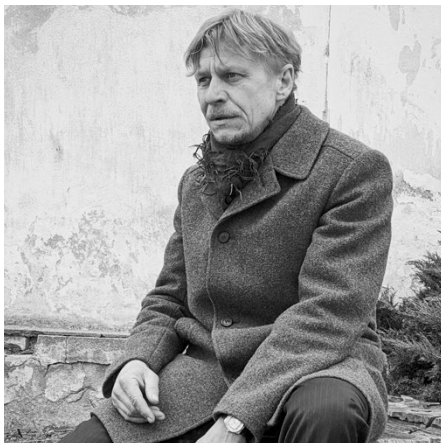


Foto – Libor Stavjaník

## Petr Horák

7. 12. 1974 v Hodoníně  
Adresa / Address: U Statku 104, 696 05 Milotice  
Kontakt / Contact: www.sochyhorak.cz  
Studia / Studies:  
1989–1992 Kamenické a kamenosochařské středisko, Lipnice n. Sázavou

**Samostatné výstavy / Solo exhibitions:**  
2001 – Ratíškovice  
2002 – Kino svět, Hodonín  
2003 – Galerie Vednevnoci, Hodonín  
– eich Kult Rheinbollen, Německo  
– KD, Lužice  
2004 – Manubach, Německo  
– Fúze, Galerie Vednevnoci, Hodonín / s René Háblem /  
2005 – Galerie Doma Kyjov  
– Kamen, Penzion U Zámku, Milotice

2011 – Brío, Bauerova vila, Vrbovsko muzeum, Ždánice / s René Háblem /  
2012 – Clima, Galerie Magna, Ostrava / s René Háblem /  
2014 – Sochy, Galerie Optika, Zlín  
2017 – Centimetr?, Radniční galerie, Kyjov

**Kolektivní výstavy / Group exhibitions:**  
2005 – Ohne titel V, Otrokovická beseda, Otrokovice  
2009 – Ohne titel VII, Dům kultury, Luhačovice  
2012 – Sochařské studio Bubeč, Praha – Řeporyje  
2020 – +. Monochrom, Galerie Václava Chada, Zlín

**Realizace / Public projects:**  
2003 – Torzo, Ratíškovice  
– Růst, Hodonín  
2004 – Splynuti, Skoronice  
2007 – Sámo, Náklo  
2008 – Animal Car II, Targu-Jiu, Rumunsko  
2012 – Pokora, Bukovany u Kyjova  
– Cesty, Uherský Brod  
2013 – Sv. Rostislav, Znojmo – Hradiště



Foto – Libor Stavjaník

## Jan Slovák

18. 12. 1957 v Pradlisku u Luhačovic  
Adresa / Address: Provodov 98, 763 45 Březůvky  
Kontakt / Contact: provodov98@seznam.cz

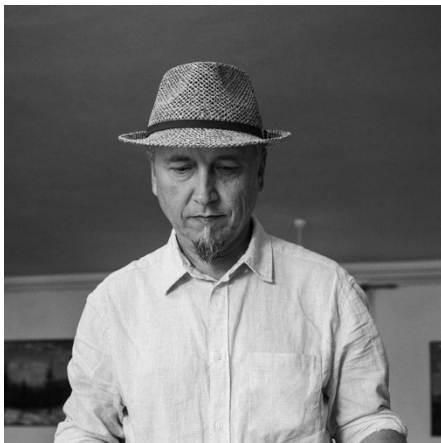
**Pedagogická činnost / Pedagogic activity:**  
1995–dosud Střední zdravotnická škola a Vyšší odborná škola zdravotnická ve Zlíně, angličtina, dějepis a společenské vědy

**Samostatné výstavy / Solo exhibitions:**  
2008 – Gymnázium J. Pivečky, Slavčín  
2010 – Stisky, Loft 577, Zlín  
– Vím hájiček pěkný, zelený, Muzeum luhačovického Zálesí, Luhačovice  
– Lisované stíny, Galerie pod svícem, Frýdek – Místek  
2011 – Vzdálené okraje, Galerie Elektra, Luhačovice  
a Galerie u Hanáka, Prostějov  
– Stíny od Maleniska, Místogalerie Skleněná louka, Brno  
– Nejistá chůze, Galerie Jiřího Jilka, Šumperk

2012 – Vchod do zahrady, Muzeum umění Olomouc – Café 87, Olomouc  
2013 – Olej / kámen / dřevo, Galerie Optika, Zlín  
2014 – Plavec ve vlnách popela, Evangelický kostel, Zlín  
2016 – Sestupy a pády, Městská galerie, Otrokovice / s Pavlem Preisnerem /  
– Kresba na jižní zdi, Galerie Makráč, Praha  
2018 – Rajske ovoce, Galerie Jefa Kratochvila, Městské divadlo Brno

**Kolektivní výstavy / Group exhibitions:**  
2008–2020 – Fara Malenisko, Provodov  
2016 – Podzimní salón, Provodov  
– Šumění andělských křídel, Muzeum umění Olomouc  
2020 – +. Monochrom, Galerie Václava Chada, Zlín

Foto – Markéta Prokopová



## Libor Stavjaník

28. 7. 1965 ve Zlíně  
Adresa / Address: Otrokovice  
Kontakt / Contact: www.toast.cz  
Studia / Studies:  
1985–1987 LŠU v Ostravě, obor výtvarná fotografie / Božek Sousedik /

**Samostatné výstavy / Solo exhibitions:**  
1994 – Portréty, fotogalerie Dios, Zlín  
1995 – Cesta Jižních měst Kabinet múz, Brno  
1997 – Portréty, knihkupectví Archa, Zlín  
1998 – Bez názvu, nakladatelství Vetus Via, Brno  
– Koňská hlava, Kamenná kolonie, Brno  
1999 – 6x6, Stará pekárna, Brno  
2001 – Portréty básníků, Poezie bez hranic, Olomouc  
2003–42 rovnoběžka, Včelín, Praha  
– Retrospektiva, galerie Jiřího Jilka, Šumperk  
2004 – Básníci, knihkupectví Portál, Uherské Hradiště

2007 – Home alone / Garáž na prodej, Krajská galerie výtvarného umění ve Zlíně / s Dušanem Tománkem /  
2009 – Eine Garage zum Verkaufen, Tschechisches Zentrum, Mnichov  
2011 – Hlavogramy, střední zdravotní škola ve Zlíně  
2012 – Dirou v plotě, Blok 12, Zlín  
2013 – Olej / kámen / dřevo, Galerie Optika, Zlín  
2015 – Nepublikováno, Evangelický kostel ve Zlíně  
2017 – Rychlé dobroty, Galerie Doma v Kyjově  
2019 – Džentlmen a indiánka, Městská galerie, Otrokovice / s Evou Vavrečkovou /

**Kolektivní výstavy / Group exhibitions:**  
2000 – Portréty Pavla Preisnera, fotogalerie Dios, Zlín  
2002 – Proudění / Strömungen, Galerie Ve Dvoře, Litoměřice a Kulturhaus Dresden  
2005 – Get in touch, Galerie In Spirit, Freiburg  
2009 – Projekce Fenoména Baťa, Veletřní palác, Národní galerie v Praze  
2013 – Malenisko  
2015 – Vystavjanicka, Galerie Garáz, Zlín  
2015–2020 – Fara Malenisko, Provodov  
2020 – +. Monochrom, Galerie Václava Chada, Zlín



# Zlínský okruh VII

Poprvé  
ve Zlíně

Katalog vydala

Krajská galerie výtvarného umění ve Zlíně

ve spolupráci s vystavujícími autory k výstavě

Zlínský okruh VII. Poprvé ve Zlíně,

která se konala v Krajské galerii výtvarného umění ve Zlíně, Vavrečkova 7040, Zlín  
od 5. 12. 2020 do 21. 2. 2021

Koncepce a redakce výstavního katalogu: Ivan Bergmann

Text: Ivan Bergmann

Fotografické předlohy (*není-li uvedeno jinak*): Dalibor Novotný

Grafická úprava / Graphic design: Zdeněk Macháček, STUDIO 6.15 Zlín

Předtisková příprava / Pre-print: STUDIO 6.15 Zlín

Tisk / Printed by: Hart press, spol. s r.o.

ISBN: 978-80-87926-17-8 (e-kniha),

978-80-87926-18-5



Projekt se uskutečňuje za finanční podpory Ministerstva kultury České republiky.

**Zdeněk Gajdoš**

**René Hábl**

**Radim Hanke**

**Lubomír Jarcovjác**

**Zdeněk Macháček**

**Kamil Mikel**

**Pavel Preisner**

**Ivo Sedláček**

**Zdeněk Šmíd**

a jejich hosté

**Martin Čada**

**Petr Horák**

**Jan Slovák**

**Libor Stavjaník**